

BT-8500

Gebbruikershandleiding

08-2022 / V1.0

Edimax Technology Co., Ltd.

No. 278, Xinhua 1st Rd., Neihu Dist., Taipei City, Taiwan

Email: support@edimax.com.tw

Edimax Technology Europe B.V.

Fijenhof 2, 5652 AE Eindhoven, The Netherlands

Email: support@edimax.nl

Edimax Computer Company

530 Technology Drive Suite 100, Irvine, CA 92618, USA

Email: support@edimax.us

Inhoud

I.	<i>Productinformatie.....</i>	1
I-1.	Inhoud van de verpakking	1
I-2.	Hardware - Overzicht	1
I-3.	Ondersteunde systeem	1
II.	<i>Plug-and-Play installatie van Windows.....</i>	2
II-1.	De USB-adapter insteken	2
II-2.	Bluetooth Plug-and-Play	2
II-3.	Koppelen met Bluetooth-apparaat	3
III.	<i>Installatie van de driver van Windows</i>	4
III-1.	De USB-adapter insteken	4
III-2.	Download de driver	4
III-3.	Koppelen met Bluetooth-apparaten	5
IV.	<i>Veelgestelde vragen (FAQ).....</i>	8
V.	<i>Meer informatie.....</i>	9
VI.	<i>Veiligheidsinstructies</i>	10
VII.	<i>Vereenvoudigde conformiteitsverklaring</i>	10

I. Productinformatie

I-1. Inhoud van de verpakking



USB-adapter



Snelstartgids

I-2. Hardware - Overzicht



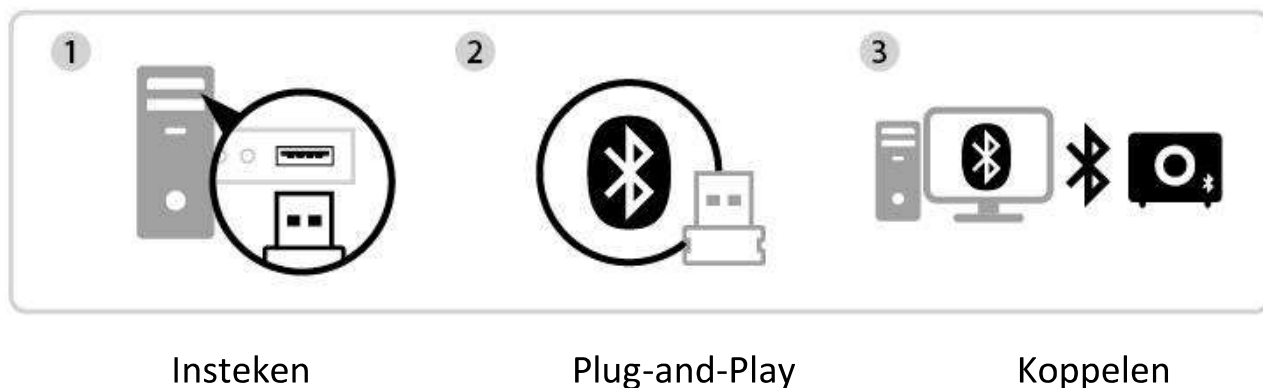
USB 2.0 - Type A
Aansluiting

I-3. Ondersteunde systeem

- Windows 8.1 / 10 / 11
- Linux

*Extra versie-informatie kan op de website van EDIMAX worden aangekondigd.

II. Plug-and-Play installatie van Windows

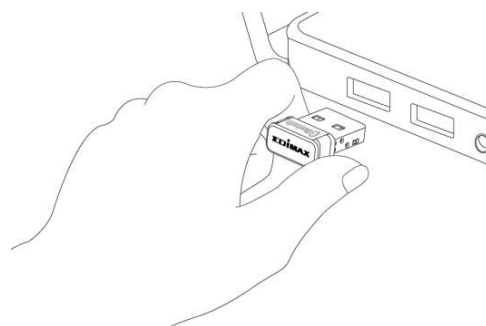


II-1. De USB-adapter insteken


Steek de USB-adapter in uw computer en activeer vervolgens uw computer.

 ***Ga altijd voorzichtig te werk bij het plaatsen van de USB-adapter.***

 ***Wij verzoeken u alle bestaande Bluetooth-apparaten uit te schakelen, voordat u de USB-adapter in uw computer steekt. (Zie IV. FAQ -> V1)***

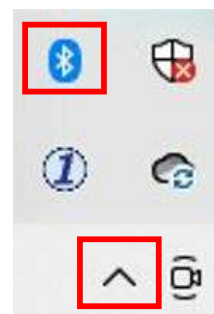


II-2. Bluetooth Plug-and-Play

Als uw Windows-besturingssysteem Plug-and-Play ondersteunt, wordt het pictogram Bluetooth  rechtsonder op de taakbalk weergegeven. (Als het pictogram Bluetooth niet wordt weergegeven, verwijzen wij u naar VI. FAQ -> V4)

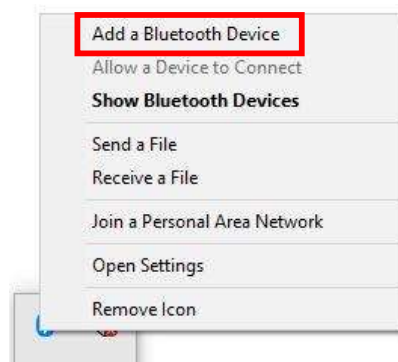
 ***Merk op dat u kunt doorgaan met het klikken op het pictogram met de pijl omhoog, als het pictogram Bluetooth niet wordt weergegeven.***

 ***Als uw besturingssysteem de USB-adapter niet herkent, dient u een extra driver op uw computer te installeren. Wij verwijzen u naar 'deel III'.***

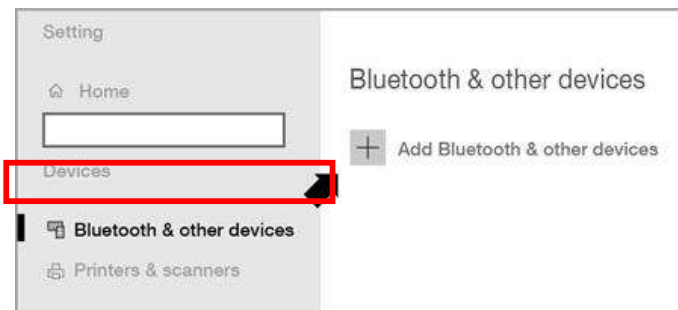


II-3. Koppelen met Bluetooth-apparaat

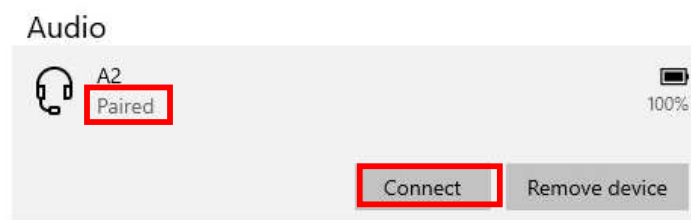
1. Klik op 'Add a Bluetooth Device' (Bluetooth-apparaat toevoegen).



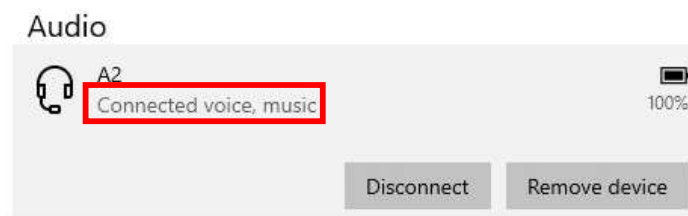
2. Selecteer de bestaande Bluetooth-apparaten uit de lijst, of klik op 'Bluetooth & other devices'. (Bluetooth en andere apparaten) om een nieuw Bluetooth-apparaat toe te voegen.



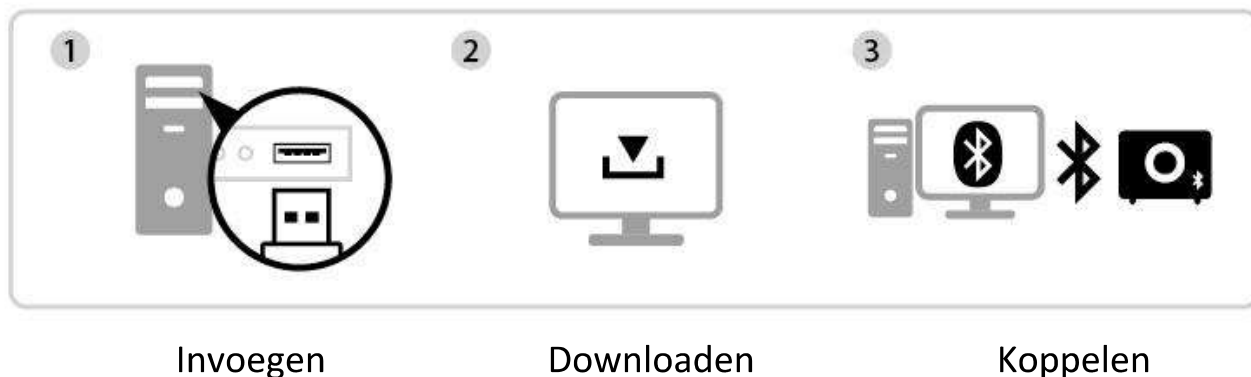
3. Selecteer het Bluetooth-apparaat dat u wilt koppelen in de status 'Paired' (Gekoppeld) en klik op 'Connect' (Verbinden).



4. Zodra de status 'Connected' (Verbonden) weergeeft, is de verbinding opgebouwd.



III. Installatie van de driver van Windows



III-1. De USB-adapter insteken

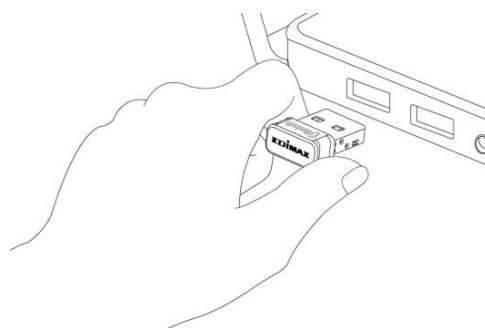
Steek de USB-adapter in uw computer en activeer vervolgens uw computer.



Ga altijd voorzichtig te werk bij het plaatsen van de USB-adapter.



Wij verzoeken u alle bestaande Bluetooth-apparaten uit te schakelen, voordat u de USB-adapter in uw computer steekt. (Zie IV. FAQ -> V1)




III-2. Download de driver

1. U kunt de USB-adapter downloaden op de website van Edimax.

<https://www.edimax.com/download>




Als uw computer geen directe verbinding met het internet heeft, gebruikt u in plaats daarvan een apparaat dat toegang heeft tot het internet om de driver te downloaden.

2. Voer het modelnummer in en druk op  om door te gaan.

Download

To select your product and find related download materials, enter the model number into the search box on the right side or follow the simple steps below:


Model no. 
How do I find the model number?

3. Klik op het modelnummer.

1.  **Products > Home > Wireless Adapters > Bluetooth > BT-8500**
BT-8500
Bluetooth 5.0 Nano USB Adapter



Controleer of het modelnummer overeenkomt met uw USB-adapter.

4. Blader omlaag op de pagina van de website en selecteer de juiste versie van het besturingssysteem. Verplaats de cursor naar het 'Download icon' (pictogram Downloaden)  en sla de driver op de desktopcomputer op, of op een locatie van uw voorkeur.



Controleer of u de juiste versie download.

Title	File Type	File Size	
BT-8500 Windows Bluetooth Driver 1.0.0.3 Support OS:Windows 8.1/10 (Version : 1.0.0.3) 2022-04-06	ZIP	73.66 MB	
BT-8500 Linux Bluetooth Driver 1.0.0.1 Support Kernel 2.6.32 - 5.3 (support Fedora & Ubuntu only) Languages:English (Version : 1.0.0.1) 2020-08-13	ZIP	2.48 MB	

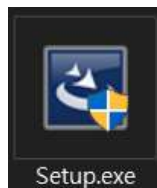


Kopieer de driver eerst naar de USB flash drive first als u de driver op een ander apparaat met een internetverbinding hebt gedownload. Steek daarna de USB flash drive in de computer waarop u de USB-adapter gaat gebruiken.

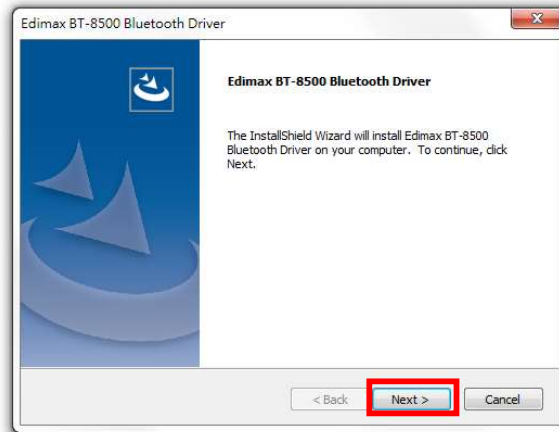
5. Verplaats de cursor naar de driver die u net hebt gedownload en pak het bestand uit.

III-3. Koppelen met Bluetooth-apparaten

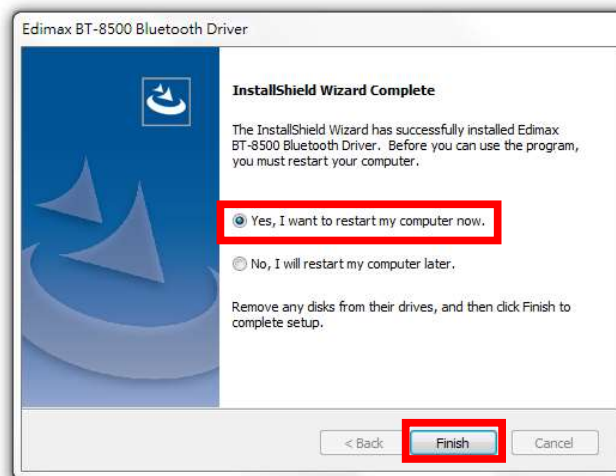
1. Om Bluetooth te installeren nadat het volledig werd uitgepakt, gaat u naar de map 'Bluetooth' en klikt u op 'Setup.exe' om door te gaan.



2. Klik op 'Next' (Volgende) om door te gaan en volg de instructies op het scherm tot de installatie is voltooid.



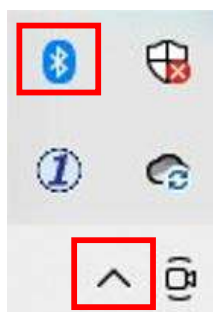
3. Als de installatie is voltooid, wordt u gevraagd of u uw computer direct opnieuw op wilt starten of dit later wilt doen. Selecteer 'Yes' (Ja) en klik op 'Finish' (Voltooien) om door te gaan.



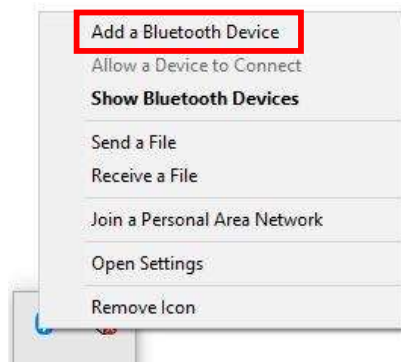
4. Klik op het pictogram Bluetooth  rechtsonder op de taakbalk, om het keuzemenu weer te geven. (Als het pictogram Bluetooth niet wordt weergegeven, verwijzen wij u naar IV. FAQ -> V2)



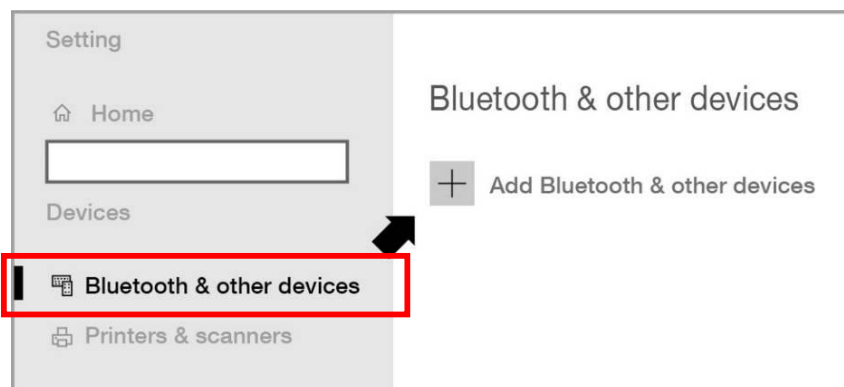
Merk op dat u kunt doorgaan met het klikken op het pictogram met de pijl omhoog, als het pictogram Bluetooth niet wordt weergegeven.



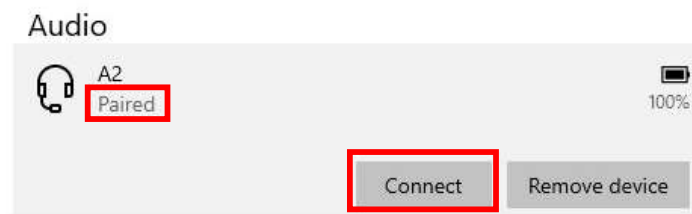
5. Klik op 'Add a Bluetooth Device' (Bluetooth-apparaat toevoegen).



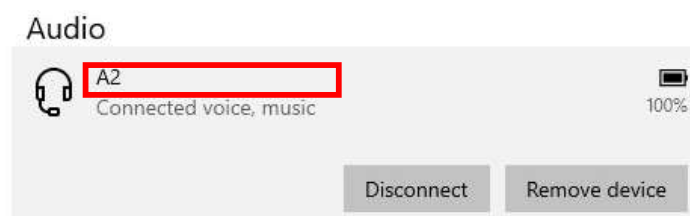
6. Selecteer de bestaande Bluetooth-apparaten uit de lijst, of klik op 'Bluetooth & other devices'. (Bluetooth en andere apparaten) om nieuwe Bluetooth-apparaten toe te voegen.



7. Selecteer het Bluetooth-apparaat dat u wilt koppelen in de status 'Paired' (Gekoppeld) en klik op 'Connect' (Verbinden).




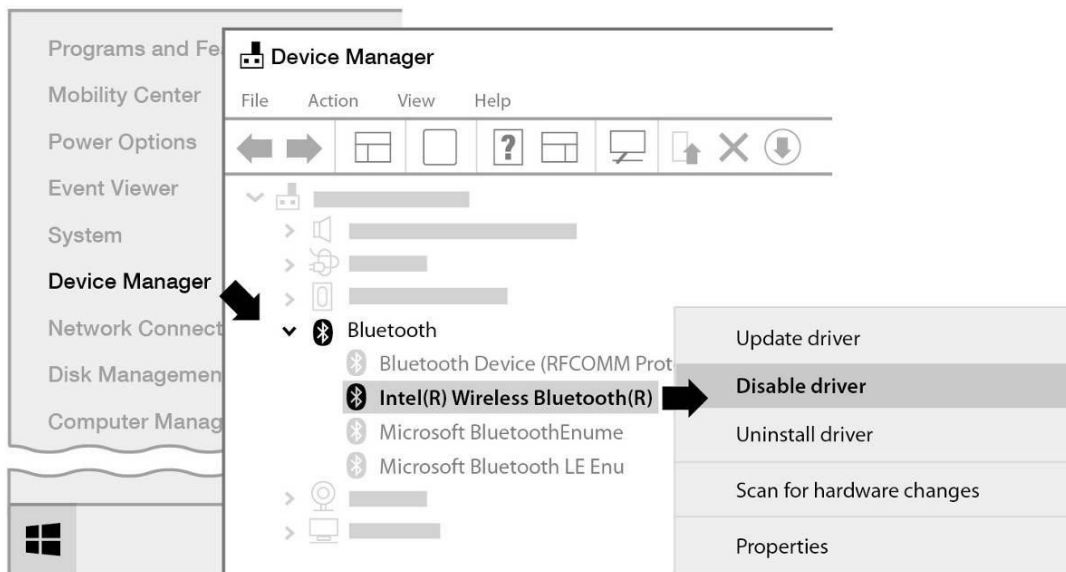
8. Zodra de status 'Connected' (Verbonden) weergeeft, is de verbinding opgebouwd.





IV. Veelgestelde vragen (FAQ)

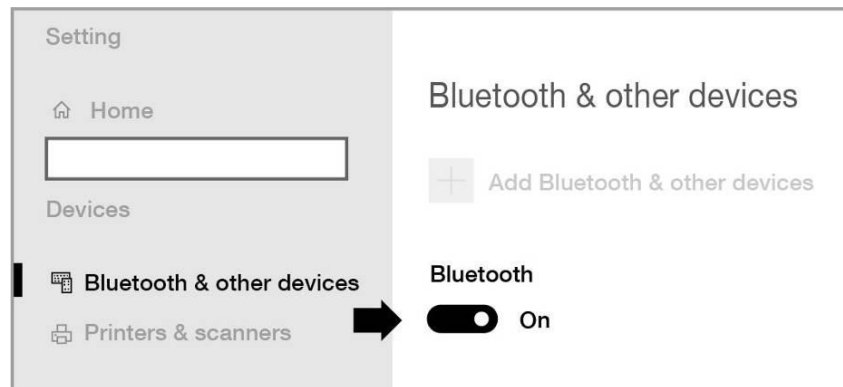
Q1. Hoe u bestaande Bluetooth-apparaten kunt uitschakelen?

- A. Klik met de rechtermuisknop op de knop **Start**  van Windows en selecteer '**Device Manager**' (**Apparaatbeheer**). Alle Bluetooth-apparaten uitvouwen. Klik met de rechtermuisknop op de apparaten van uw keuze, waarna u de apparaten achtereenvolgens kunt uitschakelen.



Q2. Waarom wordt het pictogram Bluetooth niet op de taakbalk van Windows weergegeven?

A1. Klik op de knop **Start**  van Windows en klik vervolgens op 'Setting' (Instelling) , selecteer 'Device and other setting' (Apparaat en andere instelling) en stel de status om op 'ON' (Aan) om de Bluetooth-dienst in te schakelen.



A2. Als het pictogram Bluetooth nog steeds niet wordt weergegeven, kan het mogelijk zijn dat u de driver opnieuw moet installeren en het nogmaals moet proberen. Ga naar deel III-2 om de driver te downloaden en te installeren en probeer het nogmaals.

V. Meer informatie

Ga voor meer informatie naar onze website. Gebruik hiervoor de volgende URL of scan de QR-code:

<https://www.edimax.com/download>



Zoek het modelnummer om naar de betreffende pagina te gaan.

Download

To select your product and find related download materials, enter the model number into the search box on the right side or follow the simple steps below:

*Feel free to contact us anytime if you need help or if you can't find your product.

A screenshot of a search box on a website. The search box is labeled 'Model no.' and has a magnifying glass icon on the right. Below the search box, there is a link that says 'How do I find the model number?'.

VI. Veiligheidsinstructies

De volgende algemene veiligheidsrichtlijnen worden voor uw eigen veiligheid aangeboden en om uw product tegen mogelijke schade te beveiligen. Vergeet niet om voor meer informatie, de gebruiksinstructies van het product te raadplegen.

- Dit product is uitsluitend bestemd voor gebruik binnenshuis.
- Statische elektriciteit kan schadelijk zijn voor elektronische componenten. Eerst uw lichaam ontladen van statische elektriciteit (d.w.z. geaard blank metaal aanraken) voordat u het product aanraakt.
- Het apparaat bevat geen onderdelen die door de gebruiker kunnen worden onderhouden. Onderneem geen enkele poging om het product te onderhouden en haal het product nooit uit elkaar.
- Mors geen voedsel of vloeistoffen op uw product en duw nooit voorwerpen in de openingen van uw product.
- Gebruik dit product niet in de omgeving van water, in gebieden met een hoog vochtigheidsgehalte of daar waar condensatie een risico is.
- Houd het product uit de buurt van radiatoren en andere warmtebronnen.
- Dit apparaat is niet ontwikkeld om door kinderen gebruikt te worden.
- Voorafgaand aan het reinigen, altijd de stekker uit het stopcontact halen. Voor de reiniging dient uitsluitend een pluisvrije doek gebruikt te worden.

VII. Vereenvoudigde conformiteitsverklaring

Hierbij verklaart Edimax Technology dat de radio-apparatuur type, Wi-Fi USB Adapter in overeenstemming is met de Richtlijnen 2014/53/EU, 2014/35/EU.

De volledige tekst van de EU-conformiteitsverklaring is op het volgende internetadres beschikbaar:

<https://www.edimax.com/download/doc>



COPYRIGHT

Copyright © Edimax Technology Co., Ltd. all rights reserved. No part of this publication may be reproduced, transmitted, transcribed, stored in a retrieval system, or translated into any language or computer language, in any form or by any means, electronic, mechanical, magnetic, optical, chemical, manual or otherwise, without the prior written permission from Edimax Technology Co., Ltd.

Edimax Technology Co., Ltd. makes no representations or warranties, either expressed or implied, with respect to the contents hereof and specifically disclaims any warranties, merchantability, or fitness for any particular purpose. Any software described in this manual is sold or licensed as is. Should the programs prove defective following their purchase, the buyer (and not this company, its distributor, or its dealer) assumes the entire cost of all necessary servicing, repair, and any incidental or consequential damages resulting from any defect in the software. Edimax Technology Co., Ltd. reserves the right to revise this publication and to make changes from time to time in the contents hereof without the obligation to notify any person of such revision or changes.

The product you have purchased and the setup screen may appear slightly different from those shown in this QIG. The software and specifications are subject to change without notice. Please visit our website www.edimax.com for updates. All brand and product names mentioned in this manual are trademarks and/or registered trademarks of their respective holders.

Federal Communication Commission Interference Statement

This equipment has been tested and found to comply with the limits for a Class B digital device, pursuant to Part 15 of FCC Rules. These limits are designed to provide reasonable protection against harmful interference in a residential installation. This equipment generates, uses, and can radiate radio frequency energy and, if not installed and used in accordance with the instructions, may cause harmful interference to radio communications. However, there is no guarantee that interference will not occur in a particular installation. If this equipment does cause harmful interference to radio or television reception, which can be determined by turning the equipment off and on, the user is encouraged to try to correct the interference by one or more of the following measures:

1. Reorient or relocate the receiving antenna.
2. Increase the separation between the equipment and receiver.
3. Connect the equipment into an outlet on a circuit different from that to which the receiver is connected.
4. Consult the dealer or an experienced radio technician for help.

FCC Caution

This device and its antenna must not be co-located or operating in conjunction with any other antenna or transmitter. This device complies with Part 15 of the FCC Rules. Operation is subject to the following two conditions: (1) this device may not cause harmful interference, and (2) this device must accept any interference received, including interference that may cause undesired operation. Any changes or modifications not expressly approved by the party responsible for compliance could void the authority to operate equipment.

Federal Communications Commission (FCC) Radiation Exposure Statement

This equipment complies with FCC radiation exposure limits set forth for an uncontrolled environment. This equipment should be installed and operated with minimum distance 5mm between the radiator & your body.

RED Compliance Statement

Compliance with 2014/53/EU Radio Equipment Directive (RED)

In accordance with Article 10.8(a) and 10.8(b) of the RED, the following table provides information on the frequency bands used and the maximum RF transmit power of the product for sale in the EU:

Frequency range (MHz)	Max. Transmit Power (dBm)
2412-2472	9.97

A simplified DoC shall be provided as follows: Article 10(9)

Hereby, Edimax Technology Co., Ltd. declares that the radio equipment type **Bluetooth 5.0 USB Adapter** is in compliance with Directive 2014/53/EU

The full text of the EU declaration of conformity is available at the following internet address: <http://www.edimax.com/edimax/global/>

Safety

This equipment is designed with the utmost care for the safety of those who install and use it. However, special attention must be paid to the dangers of electric shock and static electricity when working with electrical equipment. All guidelines of this and of the computer manufacture must therefore be allowed at all times to ensure the safe use of the equipment.

EU Countries Intended for Use

The ETSI version of this device is intended for home and office use in Austria, Belgium, Bulgaria, Croatia, Cyprus, Czech, Denmark, Estonia, Finland, France, Germany, Greece, Hungary, Ireland, Italy, Latvia, Lithuania, Luxembourg, Malta, Netherlands, Poland, Portugal, Romania, Slovakia, Slovenia, Spain, Sweden, Turkey, and United Kingdom. The ETSI version of this device is also authorized for use in EFTA member states: Iceland, Liechtenstein, Norway, and Switzerland.

EU Countries Not Intended for Use

None

Canada Statement

This device complies with Industry Canada's licence-exempt RSSs. Operation is subject to the following two conditions:

- (1) This device may not cause interference; and
- (2) This device must accept any interference, including interference that may cause undesired operation of the device.

Le présent appareil est conforme aux CNR d'Industrie Canada applicables aux appareils radio exempts de licence. L'exploitation est autorisée aux deux conditions suivantes :

- (1) l'appareil ne doit pas produire de brouillage;
- (2) l'utilisateur de l'appareil doit accepter tout brouillage radioélectrique subi, même si le brouillage est susceptible d'en compromettre le fonctionnement.

The products are compliant with SAR for general population/uncontrolled exposure limits in IC RSS-102 and has been tested in accordance with the measurement methods and procedures specified in IEEE 1528. Maintain at least 0.5 centimeters distance for body-worn condition.

Le produit est le respect de SAR pour la population générale / limites d'exposition incontrôlée de CNR-102 et a été testé en conformité avec les méthodes et procédures de mesure spécifiées dans la norme IEEE 1528. Maintenir au moins 0.5 centimètres à distance pour la condition physique-garde.

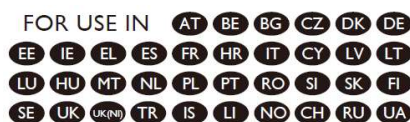
This transmitter must not be co-located or operating in conjunction with any other antenna or transmitter. This equipment should be installed and operated with a minimum distance of 0.5 centimeters between the radiator and your body.

Cet émetteur ne doit pas être Co-placé ou ne fonctionnant en même temps qu'aucune autre antenne ou émetteur. Cet équipement devrait être installé et actionné avec une distance minimum de 0.5 centimètres entre le radiateur et votre corps.

CAN ICES-003 (B) / NMB-003 (B)

EU Declaration of Conformity

- English:** This equipment is in compliance with the essential requirements and other relevant provisions of Directive 2014/53/EU, 2014/35/EU.
- Français:** Cet équipement est conforme aux exigences essentielles et autres dispositions de la directive 2014/53/EU, 2014/35/EU.
- Čeština:** Toto zařízení je v souladu se základními požadavky a ostatními příslušnými ustanoveními směrníc 2014/53/EU, 2014/35/EU.
- Polски:** Urządzenie jest zgodne z ogólnymi wymaganiami oraz szczególnymi warunkami określonymi Dyrektywą UE 2014/53/EU, 2014/35/EU.
- Română:** Acest echipament este în conformitate cu cerințele esențiale și alte prevederi relevante ale Directivei 2014/53/UE, 2014/35/UE.
- Русский:** Это оборудование соответствует основным требованиям и положениям Директивы 2014/53/EU, 2014/35/EU.
- Magyar:** Ez a berendezés megfelel az alapvető követelményeknek és más vonatkozó irányelveknek (2014/53/EU, 2014/35/EU).
- Türkçe:** Bu cihaz 2014/53/EU, 2014/35/EU direktifleri zorunlu istekler ve diğer hükümlerle ile uyumludur.
- Українська:** Обладнання відповідає вимогам і умовам директиви 2014/53/EU, 2014/35/EU.
- Slovenčina:** Toto zariadenie spĺňa základné požiadavky a ďalšie príslušné ustanovenia smerníc 2014/53/EU, 2014/35/EU.
- Deutsch:** Dieses Gerät erfüllt die Voraussetzungen gemäß den Richtlinien 2014/53/EU, 2014/35/EU.
- Español:** El presente equipo cumple los requisitos esenciales de la Directiva 2014/53/EU, 2014/35/EU.
- Italiano:** Questo apparecchio è conforme ai requisiti essenziali e alle altre disposizioni applicabili della Direttiva 2014/53/EU, 2014/35/UE.
- Nederlands:** Dit apparaat voldoet aan de essentiële eisen en andere van toepassing zijnde bepalingen van richtlijn 2014/53/EU, 2014/35/EU.
- Português:** Este equipamento cumpre os requisitos essenciais da Directiva 2014/53/EU, 2014/35/EU.
- Norsk:** Dette utstyret er i samsvar med de viktigste kravene og andre relevante regler i Direktiv 2014/53/EU, 2014/35/EU.
- Svenska:** Denna utrustning är i överensstämmelse med de väsentliga kraven och övriga relevanta bestämmelser i direktiv 2014/53/EU, 2014/35/EU.
- Dansk:** Dette udstyr er i overensstemmelse med de væsentligste krav og andre relevante forordninger i direktiv 2014/53/EU, 2014/35/EU.
- suomen kieli:** Tämä laite täyttää direktiivien 2014/53/EU, 2014/35/EU. oleelliset vaatimukset ja muut asiaankuuluvat määräykset.

FOR USE IN 



WEEE Directive & Product Disposal



At the end of its serviceable life, this product should not be treated as household or general waste. It should be handed over to the applicable collection point for the recycling of electrical and electronic equipment, or returned to the supplier for disposal.

Declaration of Conformity

We, Edimax Technology Co., Ltd., declare under our sole responsibility, that the equipment described below complies with the requirements of the European Radio Equipment directives.

Equipment: Bluetooth 5.0 USB Adapter

Model No.: BT-8500

The following European standards for essential requirements have been followed:

Directives 2014/53/EU

Spectrum : EN 300 328 V2.2.2 (2019-07)

EMC : EN 301 489-1(Class B) V2.2.3 (2019-11)

EN 301 489-17 V3.2.2 (Draft) (2019-12)

EMF : EN 62479:2010

Safety (LVD) : IEC 62368-1:2014 (2nd Edition) and/or EN 62368-1:2014+A11:2017

Edimax Technology Europe B.V.

Fijenhof 2,

5652 AE Eindhoven,

The Netherlands

Date & Place of Issue: 31/August/2022, Eindhoven

Signature:



Printed Name: David Huang

Title: Director

a company of:

Edimax Technology Co., Ltd.

No. 278, Xinhua 1st Rd., Neihu Dist.,

Taipei City, Taiwan

Date & Place of Issue: 31/August/2022, Taipei

Signature:



Printed Name: Hunter Chen

Title: Director



Declaration of Conformity

We, Edimax Technology Co., Ltd., declare under our sole responsibility, that the equipment described below complies with the requirements of the United Kingdom Radio Equipment directives.

Equipment: Bluetooth 5.0 USB Adapter
Model No.: BT-8500

The following European standards for essential requirements have been followed:

Radio Equipment Regulations 2017 (S.I. 2017/1206)

Spectrum : EN 300 328 V2.2.2 (2019-07)

EMC : EN 301 489-1(Class B) V2.2.3 (2019-11)
EN 301 489-17 V3.2.2 (Draft) (2019-12)

EMF : EN 62479:2010

Safety (LVD) : IEC 62368-1:2014 (2nd Edition) and/or EN 62368-1:2014+A11:2017

Edimax Technology Europe B.V.

Fijenhof 2,
5652 AE Eindhoven,
The Netherlands

Date & Place of Issue: 31/August/2022, Eindhoven

Signature: 

Printed Name: David Huang

Title: Director

a company of:

Edimax Technology Co., Ltd.
No. 278, Xinhua 1st Rd., Neihu Dist.,
Taipei City, Taiwan

Date & Place of Issue: 31/August/2022, Taipei

Signature: 

Printed Name: Hunter Chen

Title: Director

