

**EW-7611ULB**

# Quick Installation Guide

05-2016 / v1.0

## **Edimax Technology Co., Ltd.**

No.3, Wu-Chuan 3rd Road, Wu-Gu, New Taipei City 24891, Taiwan

Email: [support@edimax.com.tw](mailto:support@edimax.com.tw)

---

## **Edimax Technology Europe B.V.**

Fijenhof 2, 5652 AE Eindhoven, The Netherlands

Email: [support@edimax.nl](mailto:support@edimax.nl)

---

## **Edimax Computer Company**

3350 Scott Blvd., Bldg.15 Santa Clara, CA 95054, USA

Live Tech Support: 1(800) 652-6776

Email: [support@edimax.com](mailto:support@edimax.com)

<b>I. Productinformatie</b> .....	<b>1</b>
I-1. Inhoud van de verpakking .....	1
I-2. LED-status .....	1
I-3. Systeemvereisten .....	1
I-4. Beveiliging.....	2
<b>II. Installatie</b> .....	<b>3</b>
<b>III. Windows</b> .....	<b>4</b>
III-1. Installatie van de driver .....	4
III-2. Driver verwijderen .....	8
<b>IV. Mac OS</b> .....	<b>9</b>
IV-1. Installatie van de driver .....	9
IV-2. Driver verwijderen .....	15
<b>V. Het uitschakelen van netwerkadapters</b> .....	<b>16</b>
V-1. Windows 7 .....	16
V-2. Windows 8.1 & 10.....	17
V-3. Mac .....	18
<b>VI. Gebruik van de adapter</b> .....	<b>19</b>
VI-1. Windows .....	19
VI-2. Mac .....	24

## **Meertalige Snelstartgids (QIG) op CD**

**Čeština:** Českého průvodce rychlou instalací naleznete na přiloženém CD s ovladači

**Deutsch:** Finden Sie bitte das deutsche QIG beiliegend in der Treiber CD

**Español:** Incluido en el CD el G.R.I. en Español.

**Français:** Veuillez trouver l'français QIG ci-joint dans le CD

**Italiano:** Incluso nel CD il Q.I.G. in Italiano.

**Magyar:** A magyar telepítési útmutató megtalálható a mellékelt CD-n

**Nederlands:** De Nederlandse QIG treft u aan op de bijgesloten CD

**Polski:** Skrócona instrukcja instalacji w języku polskim znajduje się na załączonej płycie CD

**Português:** Incluído no CD o G.I.R. em Portugues

**Русский:** Найдите QIG на русском языке на приложенном CD

**Türkçe:** Ürün ile beraber gelen CD içinde Türkçe Hızlı Kurulum Kılavuzu'nu bulabilirsiniz

**Українська:** Для швидкого налаштування Вашого пристрою, будь ласка, ознайомтесь з інструкцією на CD

# I. Productinformatie

---

## I-1. Inhoud van de verpakking



## I-2. LED-status

LED	LED-status	Beschrijving
WLAN	Aan	Draadloze activiteit: gegevens worden verzonden of ontvangen.
	Uit	Geen draadloze activiteit.



## I-3. Systemvereisten

- Windows 7 - 10, Mac OS X 10.7 - 10.11
- USB 2.0-poort
- Harde schijf: 100 MB
- CD-rom drive

#### **I-4. Beveiliging**

Lees de volgende beveiligingsvoorschriften en volg deze op om het veilig functioneren van het apparaat en de veiligheid van gebruikers te garanderen.

- 1.** De draadloze adapter is alleen ontworpen voor gebruik binnenshuis, plaats de draadloze adapter niet buiten.
- 2.** Plaats de draadloze adapter niet in of nabij vochtige omgevingen, zoals in de keuken of badkamer.
- 3.** De draadloze adapter bevat kleine onderdelen die gevaarlijk kunnen zijn voor kinderen onder de 3 jaar. Hou de draadloze adapter buiten bereik van kinderen.
- 4.** Er bevinden zich geen onderdelen die door gebruikers onderhouden moeten worden in de draadloze adapter. Als u problemen ondervindt met de draadloze adapter, neem dan contact op met de winkel waar u het product gekocht hebt.
- 5.** De draadloze adapter is een elektrisch apparaat, als het om welke reden dan ook nat wordt, stop dan onmiddellijk het gebruik. Neem contact op met een ervaren elektricien voor verdere ondersteuning.

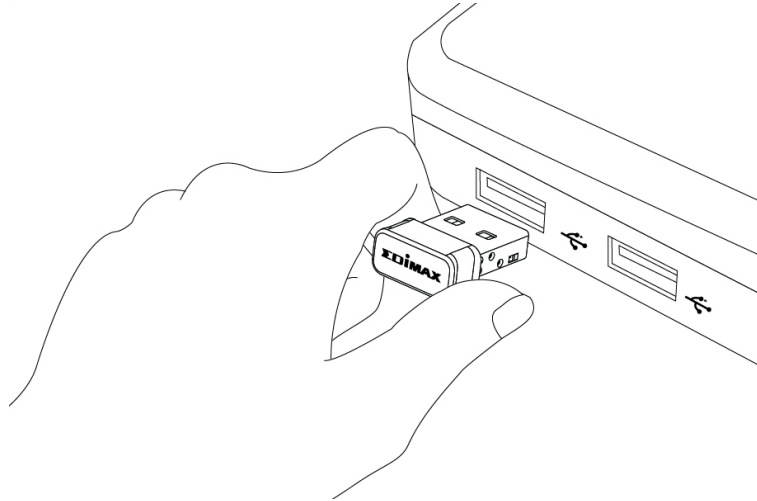
## II. Installatie

---

1. Schakel uw computer in en steek de USB-adapter in een lege USB poort op uw computer.



***Gebruik nooit kracht om de USB-adapter te plaatsen.***



2. Plaats de meegeleverde CD-rom in de CD drive van uw computer.



***De setup wizard is tevens beschikbaar als download op de Edimax website.***

3. Voor **Windows** gebruikers zal de setup wizard openen. Voor **Mac** gebruikers zal de “Mac” map van de CD openen.



***Als de CD niet automatisch start of als u de setup wizard hebt gedownload, browse dan a.u.b. naar de “Autorun” of “Mac” map op de CD voor respectievelijk Windows of Mac gebruikers.***

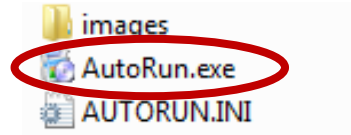
4. Volg a.u.b. de instructies in het bijbehorende hoofdstuk van uw besturingssysteem.

# III. Windows

## III-1. Installatie van de driver



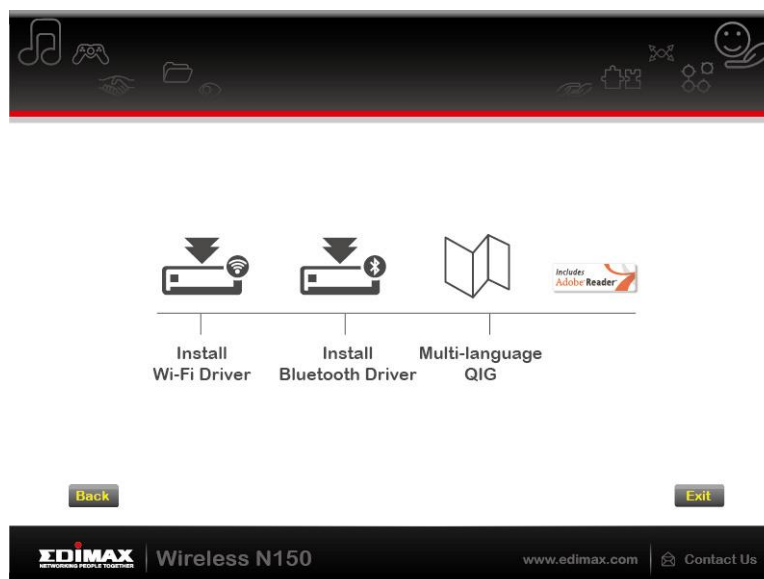
Als de CD niet automatisch is gestart, open dan a.u.b. het "Autorun.exe" bestand om de setup wizard te starten.



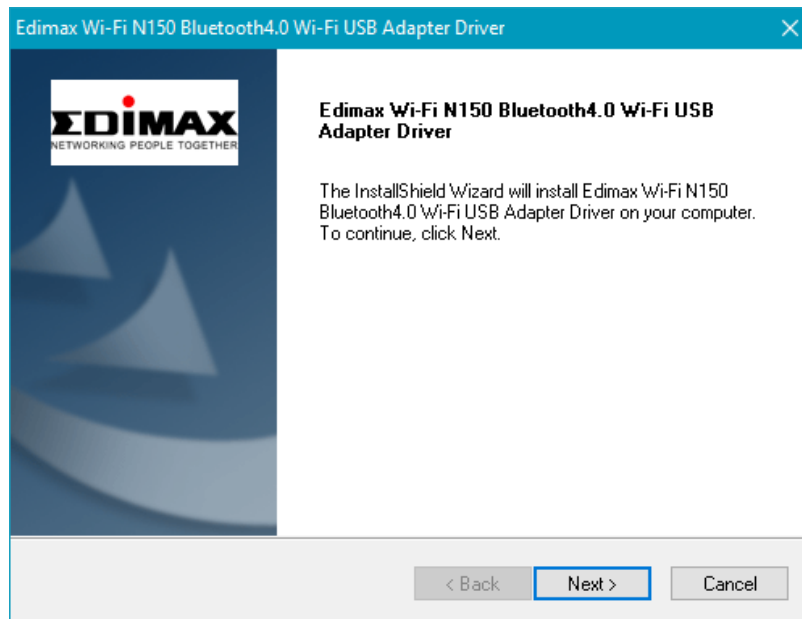
1. Klik op de EW-7611ULB draadloze adapter om verder te gaan.



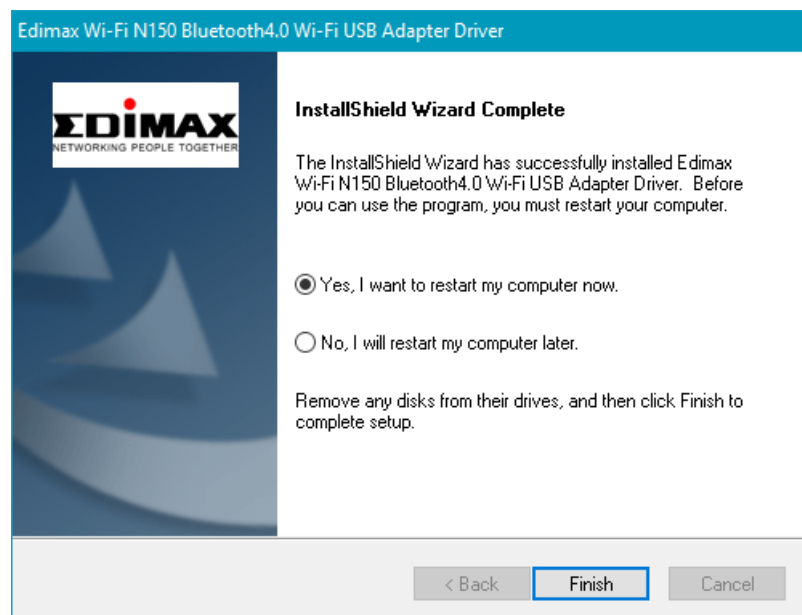
2. Klik op "Wi-Fi driver installeren" om de Wi-Fi drivers te installeren.



3. Klik op "Volgende" om verder te gaan en volg de instructies op het scherm totdat de installatie voltooid is.

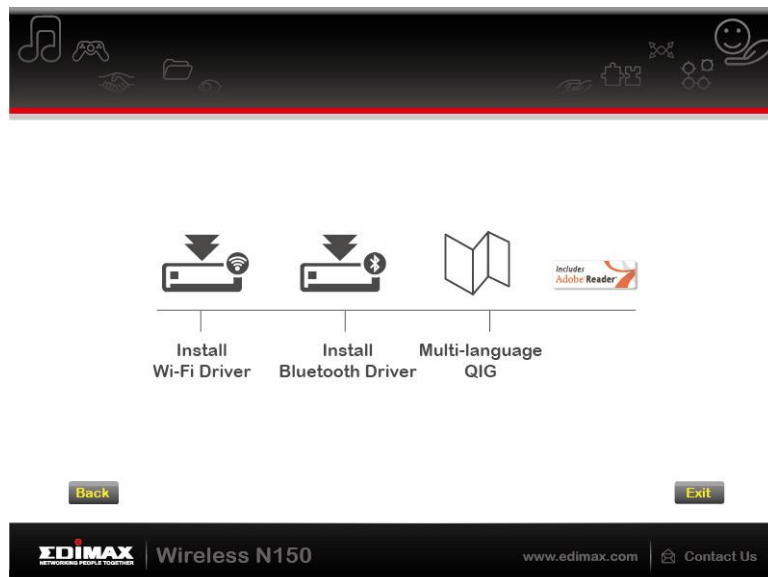


4. U dient vervolgens de Bluetooth drivers te installeren, selecteer daarom 'uw computer later herstarten' en klik op "Voltooien".

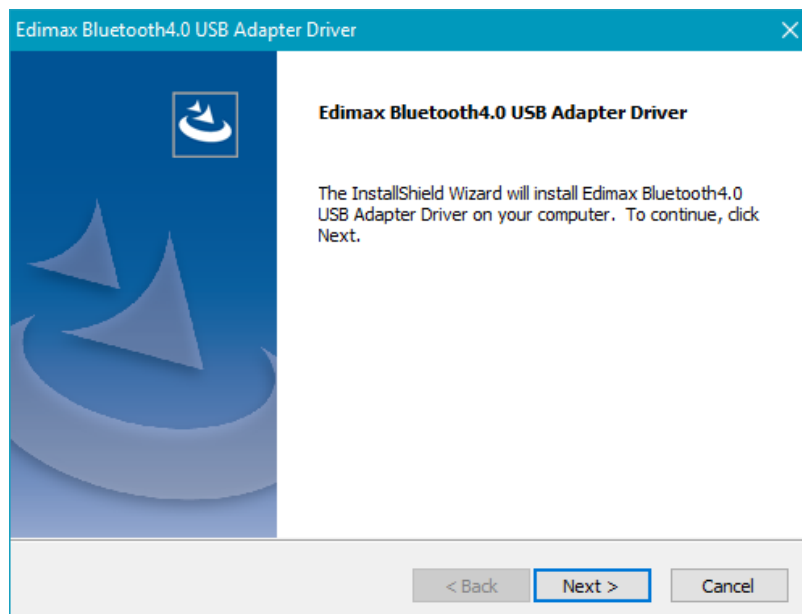




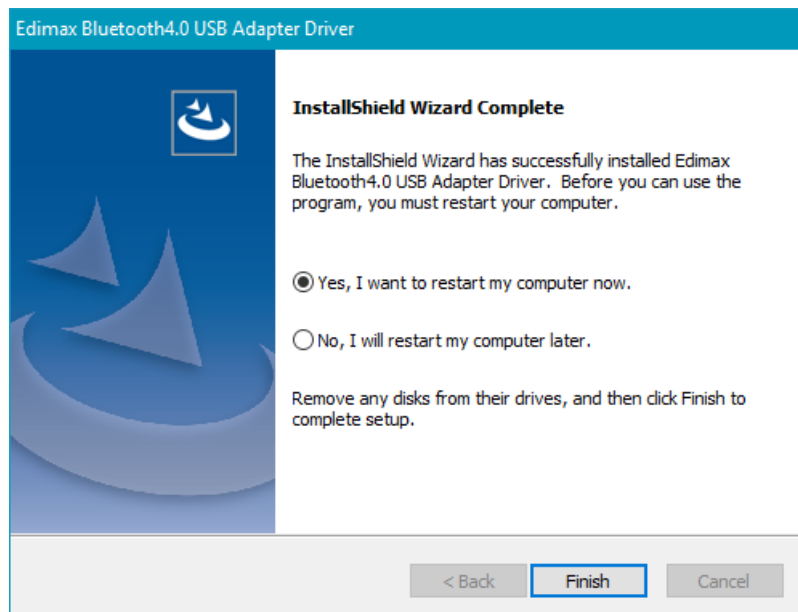
5. Klik op "Bluetooth driver installeren" om de Bluetooth drivers te installeren.



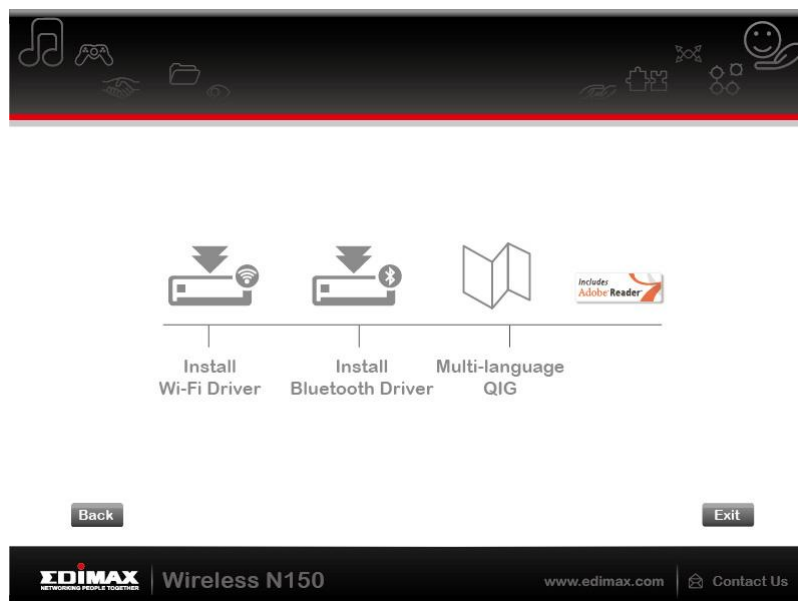
6. Klik op "Volgende" om verder te gaan en volg de instructies op het scherm totdat de installatie voltooid is.



7. U dient uw computer opnieuw op te starten voordat u de draadloze adapter in gebruik neemt. Kies of u uw computer nu of op een later moment wilt herstarten en klik op "Voltooien".



8. Klik op "Afsluiten" om de set-up wizard af te sluiten.



***De meertalige QIG is meegeleverd op de CD-rom. Om deze te openen klik op "Meertalige QIG".***

9. Schakel a.u.b. alle andere draadloze adapters uit, zoals beschreven in **V. Uitschakelen van Netwerkadapters**. Vervolgens kunnen Windows gebruikers direct verbinding maken zoals gebruikelijk met een beschikbaar Wi-Fi netwerk. Voor hulp verwijzen we u naar **VI. Gebruik van de adapter**.

### III-2. Driver verwijderen

Om de drivers voor uw adapter te verwijderen, gebruikt u **Windows Configuratiescherm** ingebouwde **Programma's en functies, Een programma verwijderen** of de **Programma's verwijderen of toevoegen** functie. Hieronder wordt een voorbeeld weergegeven:

1. Open het configuratiescherm via het Startmenu of Zoekfunctie.
2. Selecteer een programma verwijderen bij de **Programma** categorie.

Adjust your computer's settings

**System and Security**  
Review your computer's status  
Save backup copies of your files with File History  
Back up and Restore (Windows 7)  
Find and fix problems

**Network and Internet**  
View network status and tasks  
Choose homegroup and sharing options

**Hardware and Sound**  
View devices and printers  
Add a device

**Programs**  
Uninstall a program

Best match

- Control Panel  
Desktop app

Apps

- Settings
- Intel® HD Graphics Control Panel

Web

- control panel
- control panel windows 10
- control panel settings
- control panel shortcut

Settings

- Lenovo HD Audio Manager

My stuff | Web

control panel

3. Selecteer **Edimax Wi-Fi N150** (of vergelijkbaar) and **Edimax Bluetooth 4.0** (of vergelijkbaar) en klik op **Uninstall**.

Uninstall or change a program

To uninstall a program, select it from the list and then click Uninstall, Change or Repair.

Name	Publisher	Installed On	Size	Version
Edimax Wi-Fi N150 Bluetooth4.0 Wi-Fi USB Adapter D...	Edimax Technology Co.	10/05/2016	11.0 MB	1.00.0272
Edimax Bluetooth 4.0 USB Adapter Driver	Edimax Technology Co., Ltd	10/05/2016	16.6 MB	3.886.880.030916
Microsoft Visual C++ 2012 Redistributable (x64) - 11.0...	Microsoft Corporation	10/05/2016		11.0.51106.1
Microsoft Visual C++ 2008 Redistributable - x64 9.0.3...	Microsoft Corporation	08/05/2016	1.62 MB	9.0.30729.4148
Microsoft Visual C++ 2008 Redistributable - x86 9.0.3...	Microsoft Corporation	08/05/2016	6.55 MB	9.0.30729.4148
Opera Stable 37.0.2178.32	Opera Software	08/05/2016	258 MB	37.0.2178.32
Microsoft Office 365 Small Business Premium - en-us	Microsoft Corporation	08/05/2016	968 MB	16.0.6868.2060

## IV. Mac OS

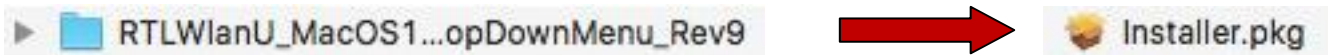
---

### IV-1. Installatie van de driver

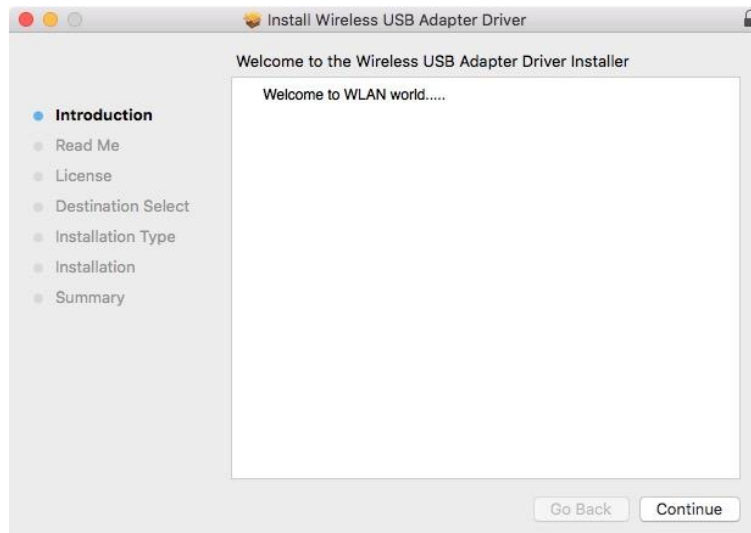


***De Bluetooth verbinding is alleen voor Windows.***

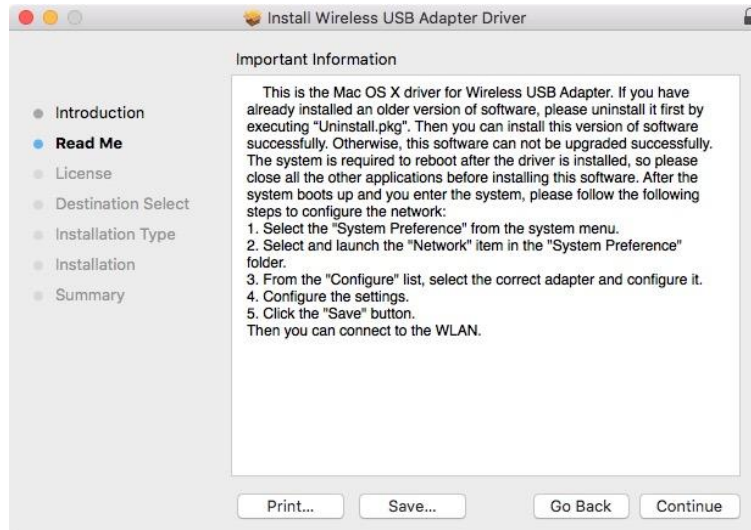
1. Open de "RTLWLANU\_MacOS.." map en dubbelklik op "Installer.pkg" om de installatiewizard van de driver te openen.



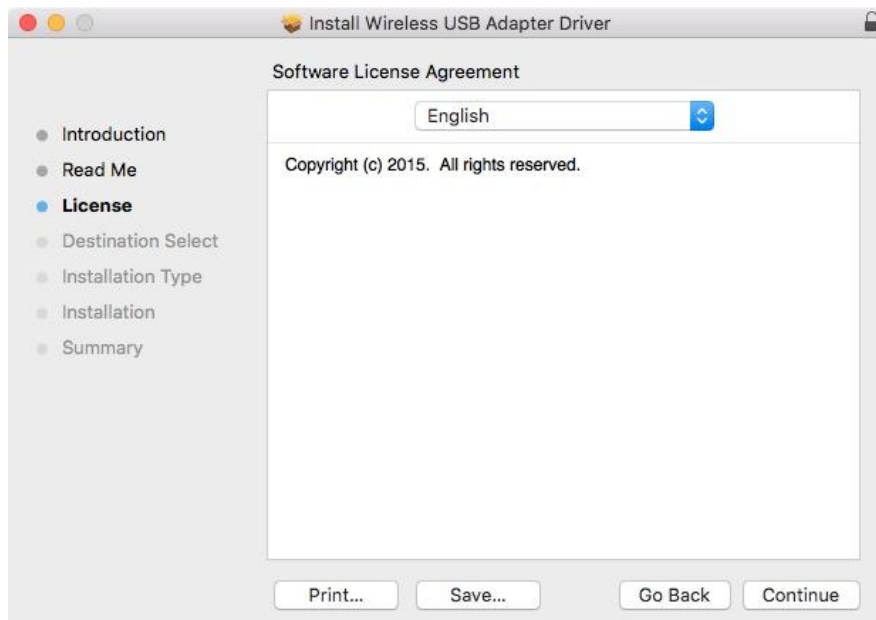
2. Klik op "Verder gaan" om naar de volgende stap te gaan.



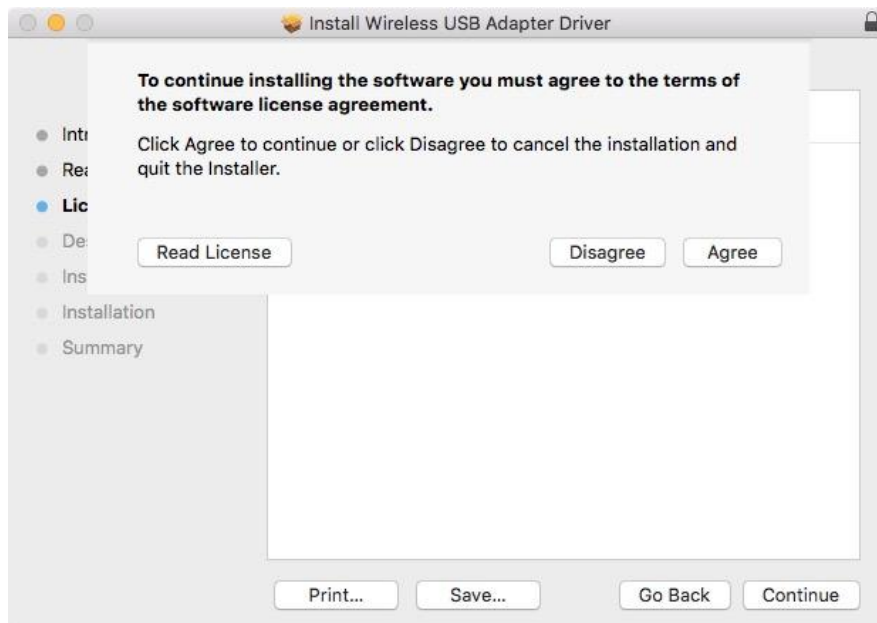
3. Het volgende scherm geeft belangrijke informatie weer, lees dit zorgvuldig door a.u.b. Klik op "Verder gaan" als u klaar bent om verder te gaan.



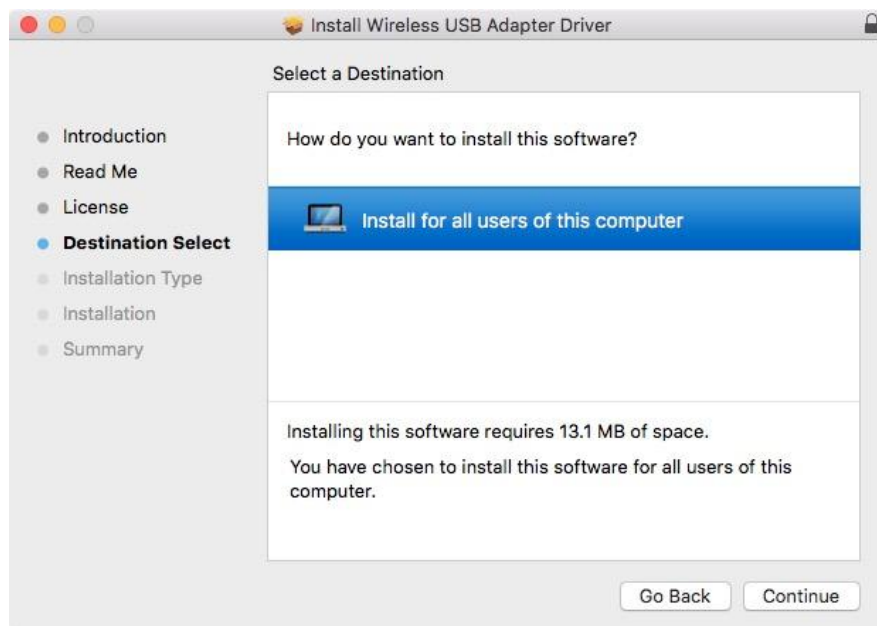
4. Selecteer een taal (de standaardtaal is Engels) en klik op "Verder gaan" om de driver te installeren.



5. Om de softwarelicentie te lezen klikt u op "Lees Licentie" en klik op "Akkoord" om te bevestigen dat u akkoord gaat met de voorwaarden. U moet akkoord gaan met de voorwaarden om verder te gaan met het installeren van de software.



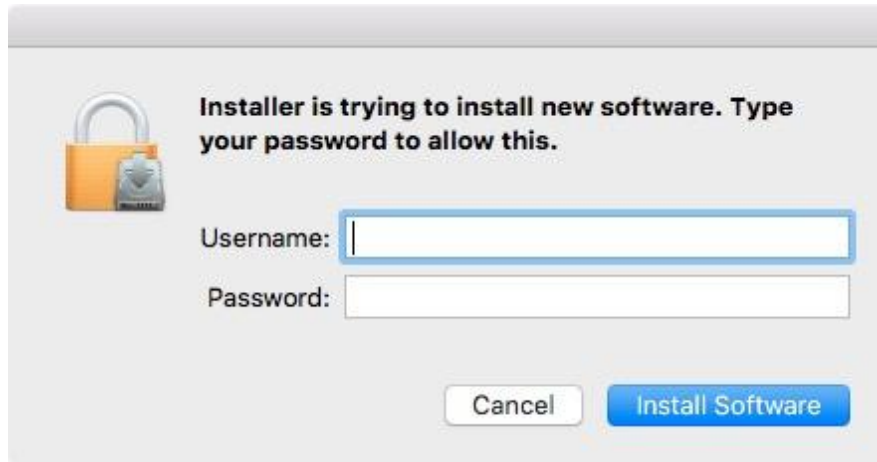
6. Indien gevraagd, selecteer voor welke gebruiker u de software installeert en klik op "Verder gaan".



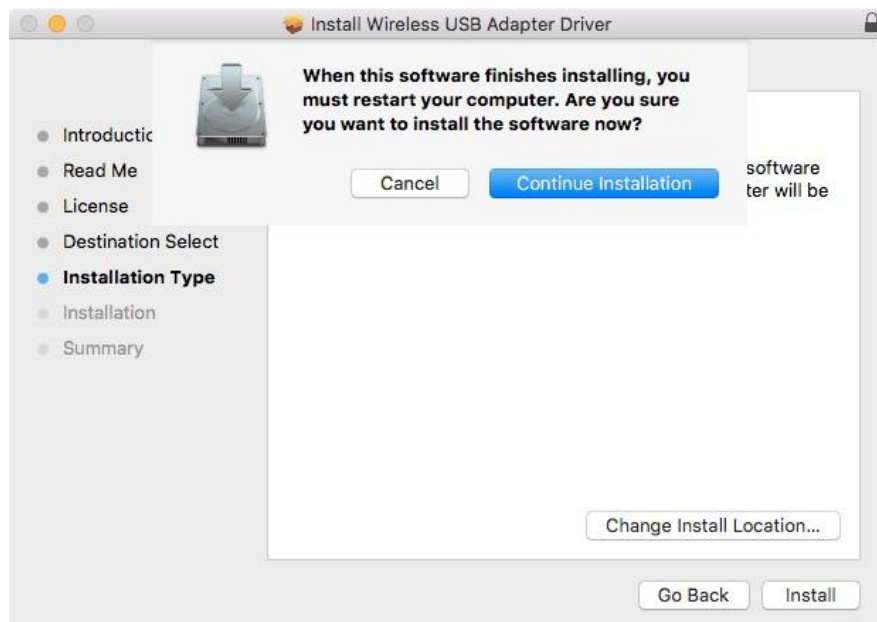
7. Klik op "Installeren" om de driver te installeren.



8. U kunt gevraagd worden om uw systeem/beheerders wachtwoord in te voeren voordat de installatie kan beginnen. Voer uw wachtwoord in en klik op "Software installeren" .

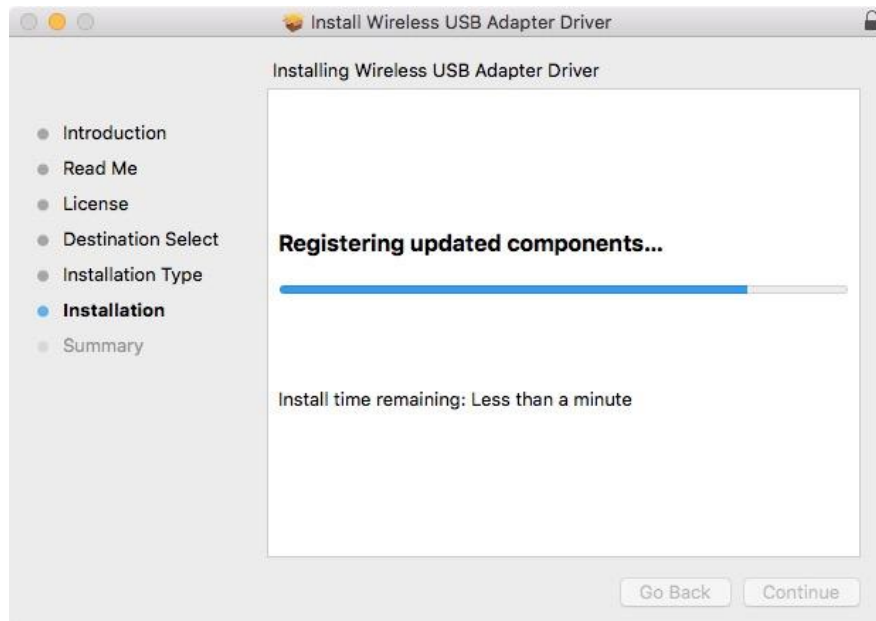


9. U wordt gevraagd om de computer opnieuw op te starten als de installatie gereed is. Klik op "Installatie continueren" om verder te gaan.

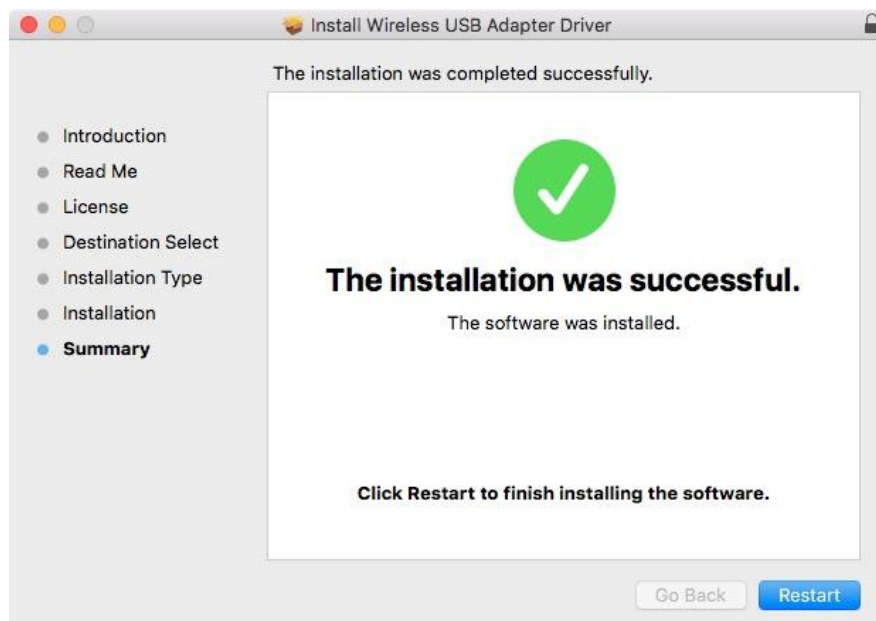




**10.** Wacht a.u.b. terwijl de installatieprocedure uitgevoerd wordt.



**11.** Zodra de installatie gereed is, ziet u het volgende scherm met "De installatie is geslaagd". Klik op "Herstarten" om uw computer te herstarten.



**12.** Schakel hierna a.u.b. alle andere draadloze adapters uit, zoals beschreven in **V. Het uitschakelen van netwerkadapters**. Dan kunt u een Wi-Fi- netwerk aansluiten zoals beschreven in **VI. Gebruik van de adapter**.

## IV-2. Driver verwijderen

1. Open de “RTLWLANU\_MacOS..” map.



2. Dubbelklik op het “Uninstall.pkg” bestand en volg de instructies op het scherm.

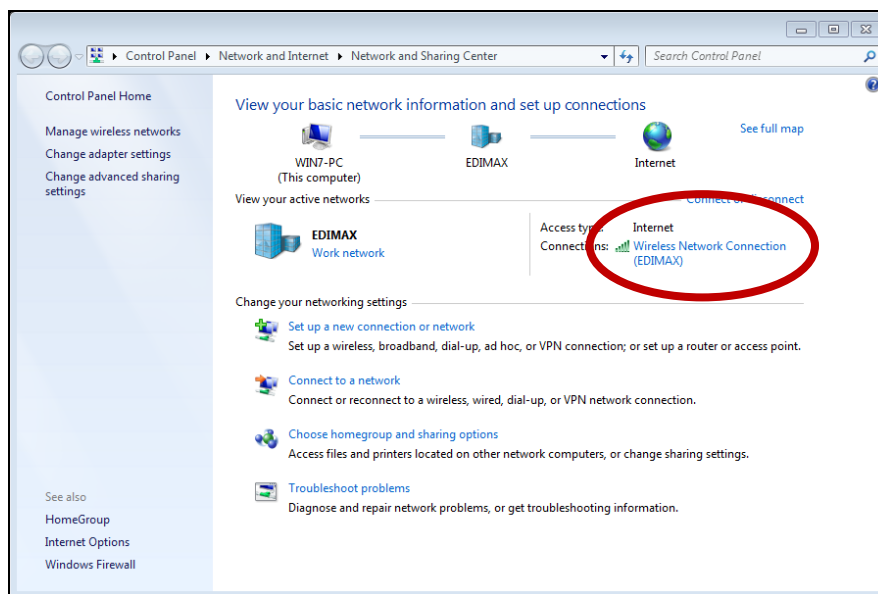


# V. Het uitschakelen van netwerkadapters

Om er zeker van te zijn dat uw USB-adapter goed kan functioneren wordt het aanbevolen om alle bestaande draadloze netwerkadapters die op uw computer geïnstalleerd zijn, uit te schakelen. Als u niet zeker weet hoe u dit kunt doen, dan verwijzen wij u naar de gebruikershandleiding, of volg de instructies hieronder.

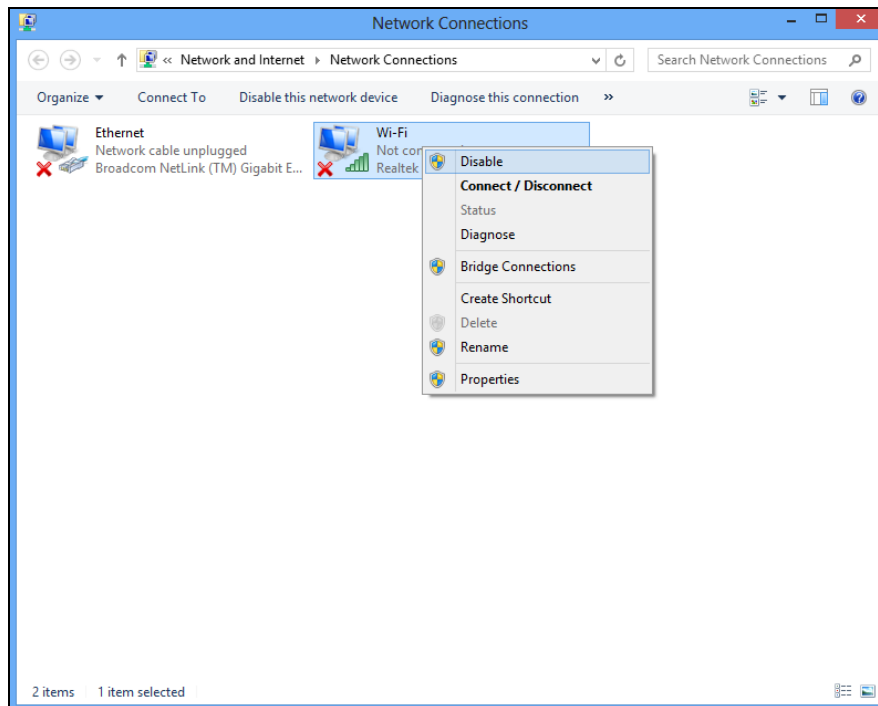
## V-1. Windows 7

Ga naar **Start > Configuratiescherm**. Klik op **Netwerkstatus en taken weergeven > Draadloze netwerkverbinding** en klik op **Uitschakelen**.



## V-2. Windows 8.1 & 10

1. Ga vervolgens naar **Verkenner** > (rechtermuisklik) **Netwerk** > **Eigenschappen** > **Wijzigen adapterinstellingen**.
2. Rechtermuisklik op uw draadloze adapter, selecteer "**Eigenschappen**" en dan **Uitschakelen**".



## V-3. Mac

1. Selecteer "Systeemvoorkeuren" uit het dock.



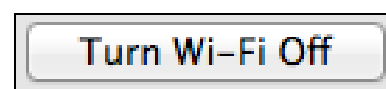
2. Bij systeemvoorkeuren, klik op "Netwerk".



3. Alle netwerkverbindingen worden hier weergegeven, zoals hieronder getoond. Selecteer "Wi-Fi" uit het linkerpaneel.



4. Klik op "Wi-Fi uitschakelen" in het hoofdpaneel.



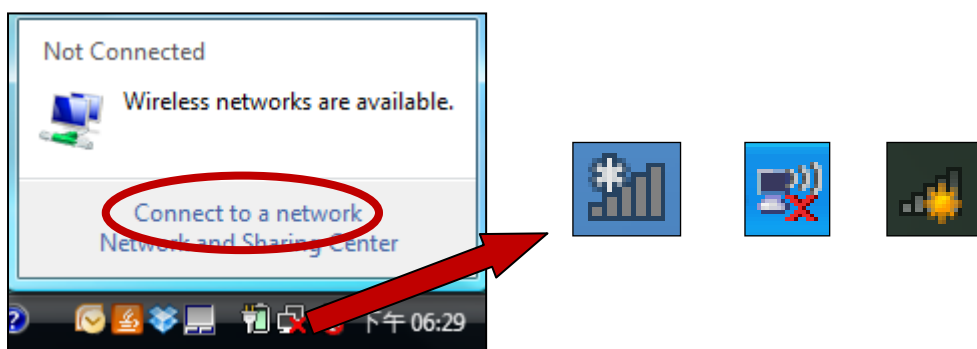
## VI. Gebruik van de adapter

Nadat u de driver hebt geïnstalleerd moet u andere draadloze adapters uitschakelen. Windows gebruikers kunnen zoals gebruikelijk verbinding maken met een Wi-Fi netwerk. Mac gebruikers dienen verbinding te maken met een Wi-Fi netwerk met gebruik van de meegeleverde utility, zoals beschreven in **VI-2. Mac**

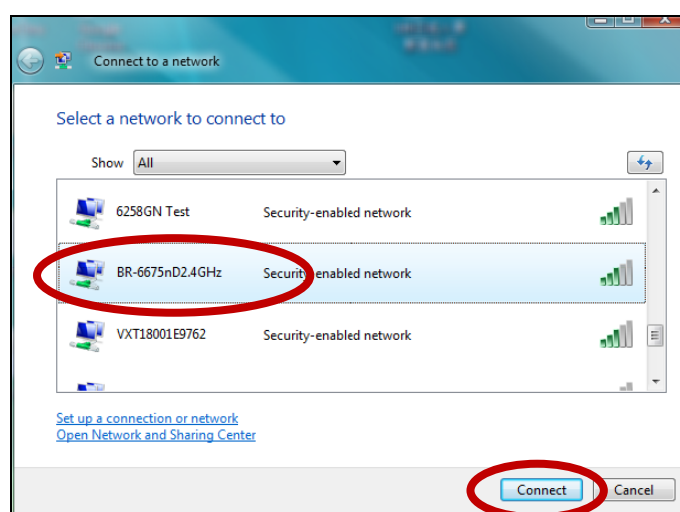
### VI-1. Windows

Hieronder treft u een voorbeeld aan van hoe u verbinding kunt maken - het proces kan variëren afhankelijk van uw Windows versie.

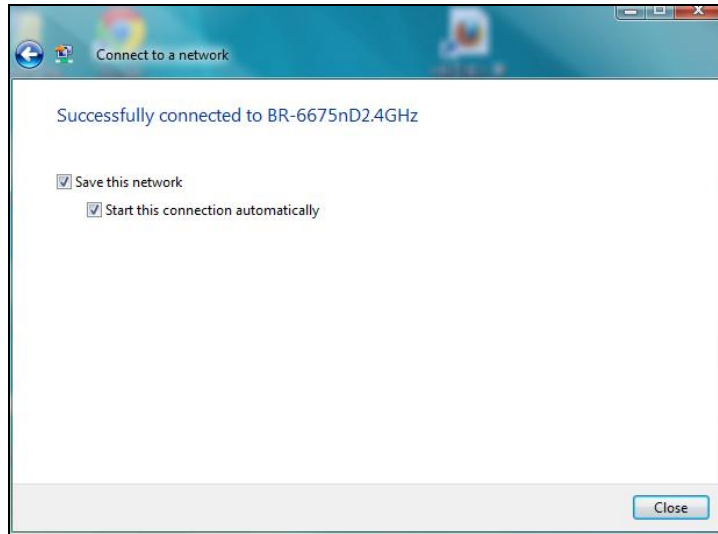
1. Klik op het netwerkkicoon (voorbeelden hieronder) in het systeemvak en selecteer "Verbinding maken met een netwerk".



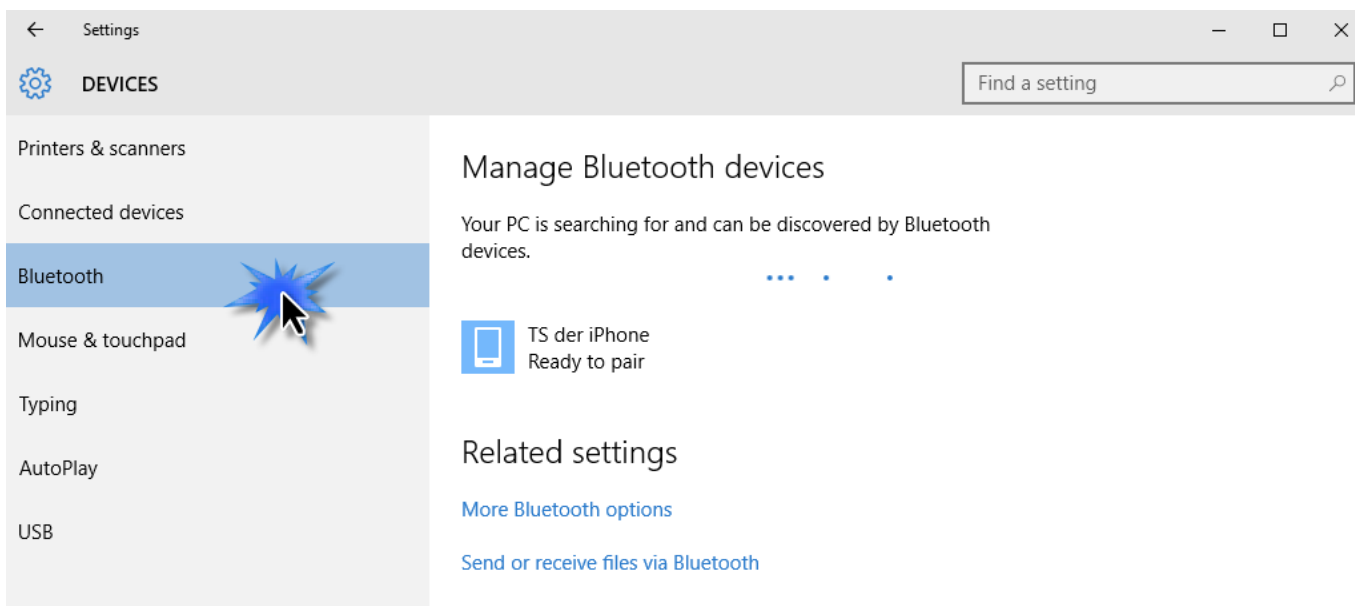
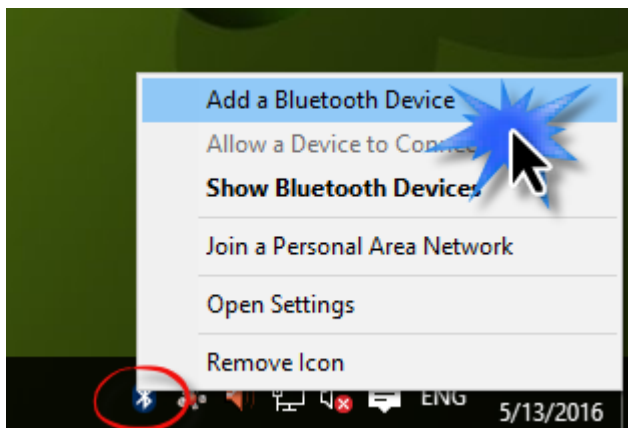
2. Zoek naar het SSID van uw Wi-Fi netwerk en klik dan op "Verbinding maken". Als u een wachtwoord hebt ingesteld voor uw netwerk, dan wordt u gevraagd om dit in te voeren.



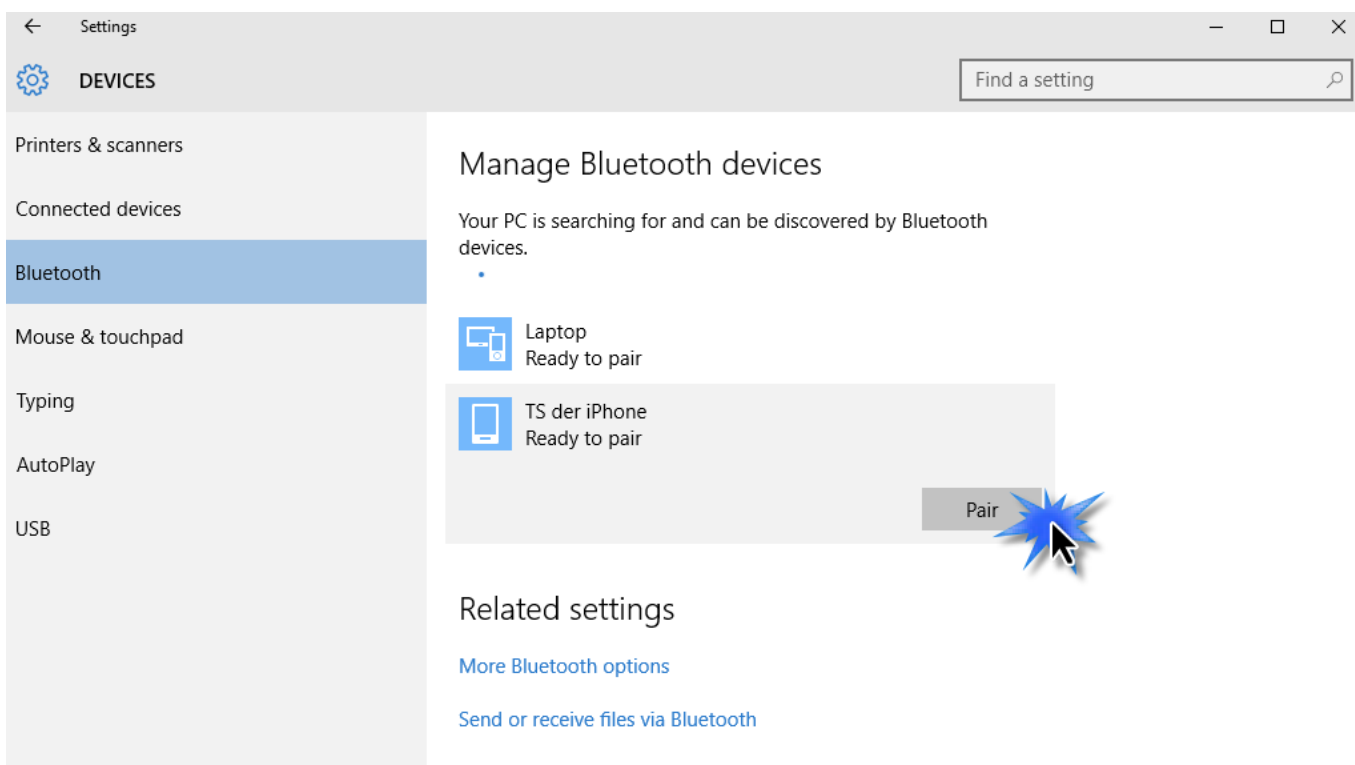
3. Nadat u het juiste wachtwoord heeft ingevoerd, heeft u verbinding met uw Wi-Fi netwerk.



4. Om verbinding te maken met een Bluetooth apparaat, gaat u naar Windows Bluetooth instellingen met gebruik van de zoekbalk, of door met uw rechtermuis op het Bluetooth pictogram te klikken in de taakbalk en kies **Een bluetooth apparaat toevoegen**.



5. Selecteer uw bluetooth apparaat en klik op 'Pair' en bevestig het wachtwoord.





Settings

DEVICES

Printers & scanners

Connected devices

Bluetooth

Mouse & touchpad

Typing

AutoPlay

USB

Find a setting

Compare the passcodes

Compare the passcodes

Does the passcode on TS der iPhone match this one?

260402

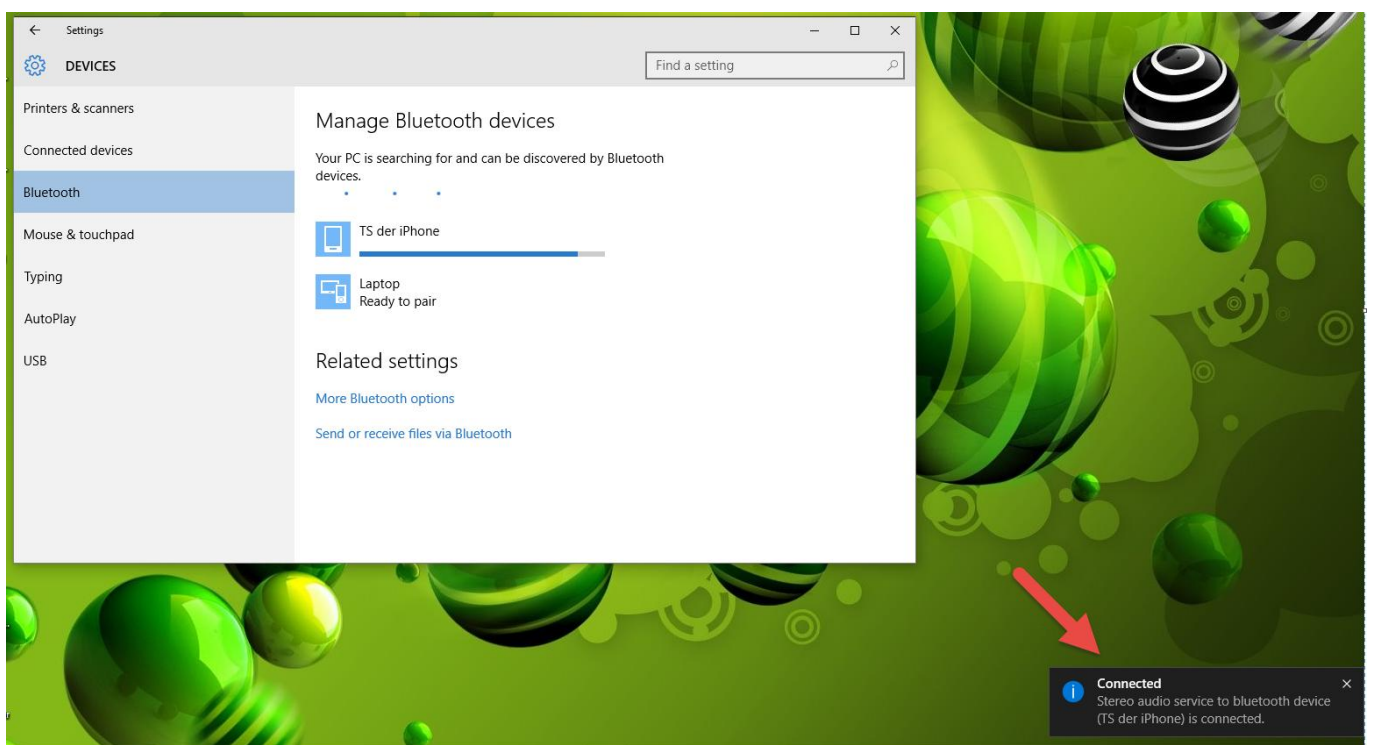
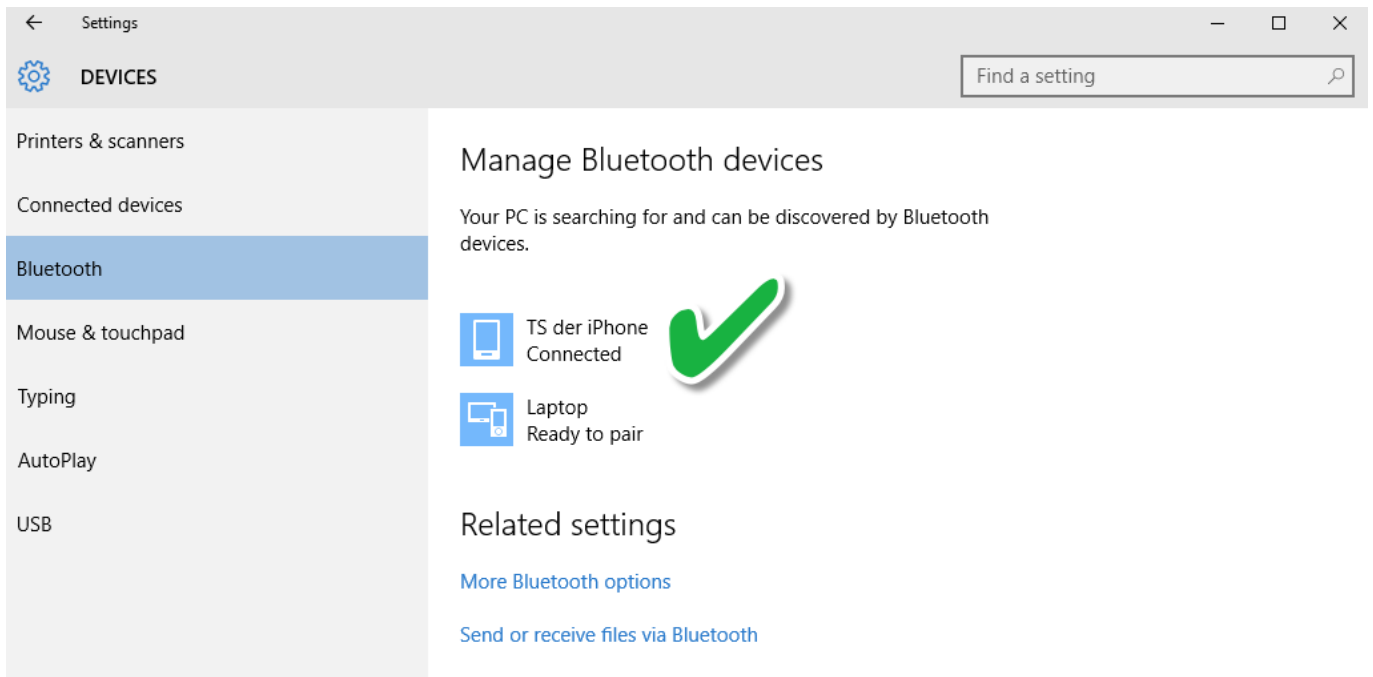
Yes No Cancel

More Bluetooth options

Send or receive files via Bluetooth

A screenshot of the Windows Settings application, specifically the Bluetooth settings page. A dialog box titled "Compare the passcodes" is overlaid on the settings. The dialog has a blue background and contains an icon of an iPhone on the left. To the right of the icon, the text asks "Does the passcode on TS der iPhone match this one?" followed by the large number "260402". At the bottom of the dialog, there are three buttons: "Yes", "No", and "Cancel". A mouse cursor is pointing at the "Yes" button. In the background, the Windows Settings interface is visible, showing a sidebar with categories like "Printers & scanners", "Connected devices", "Bluetooth", "Mouse & touchpad", "Typing", "AutoPlay", and "USB". The top of the window shows the "Settings" title bar and a search box labeled "Find a setting".

## 6. Uw bluetooth apparaat zal weergeven **Verbonden** en is nu klaar voor gebruik.



## VI-2. Mac

1. Klik op het nieuwe USB-adapter pictogram in het menu in de rechterbovenhoek van uw Mac bureaublad en selecteer uw Wi-Fi netwerk zoals u normaal zou doen.



2. Voer het wachtwoord (de netwerksleutel) in voor het Wi-Fi netwerk en klik op "Deelnemen".



3. Na het invoeren van uw wachtwoord zult u succesvol verbinding hebben met uw Wi-Fi netwerk en het pictogram geeft de signaalsterkte aan.



4. U kunt de andere items in het menu gebruiken om uw USB-adapter aan/uit te schakelen, deel te nemen aan een andere netwerk (handmatig het SSID-naam invoeren) en/of de WPS PIN weer te geven of de WPS-modus te activeren.

**WPS** (Wi-Fi Protected Setup) is een eenvoudige, alternatieve manier om een verbinding op te zetten tussen WPS-compatibel apparaten. De meeste moderne draadloze netwerkapparaten hebben een ingebouwde WPS-knop, deze activeert WPS op dat apparaat. Als WPS op de juiste manier en op de juiste tijd wordt geactiveerd voor twee compatibele apparaten maken ze automatisch een verbinding met elkaar.

WPS kan ook worden geactiveerd via een web gebruikersinterface van een apparaat, dit heeft hetzelfde effect als het indrukken van de WPS knop (bekend als PBC of “push button configuration”).

PIN code WPS is een extra variant van WPS welke kan worden geactiveerd via een web gebruikersinterface, deze functie gebruikt een PIN code om de twee apparaten te identificeren en te verifiëren.

## **COPYRIGHT**

Copyright © Edimax Technology Co., Ltd. all rights reserved. No part of this publication may be reproduced, transmitted, transcribed, stored in a retrieval system, or translated into any language or computer language, in any form or by any means, electronic, mechanical, magnetic, optical, chemical, manual or otherwise, without the prior written permission from Edimax Technology Co., Ltd.

Edimax Technology Co., Ltd. makes no representations or warranties, either expressed or implied, with respect to the contents hereof and specifically disclaims any warranties, merchantability, or fitness for any particular purpose. Any software described in this manual is sold or licensed as is. Should the programs prove defective following their purchase, the buyer (and not this company, its distributor, or its dealer) assumes the entire cost of all necessary servicing, repair, and any incidental or consequential damages resulting from any defect in the software. Edimax Technology Co., Ltd. reserves the right to revise this publication and to make changes from time to time in the contents hereof without the obligation to notify any person of such revision or changes.

The product you have purchased and the setup screen may appear slightly different from those shown in this QIG. The software and specifications are subject to change without notice. Please visit our website [www.edimax.com](http://www.edimax.com) for updates. All brand and product names mentioned in this manual are trademarks and/or registered trademarks of their respective holders.

## Federal Communication Commission Interference Statement

This equipment has been tested and found to comply with the limits for a Class B digital device, pursuant to Part 15 of FCC Rules. These limits are designed to provide reasonable protection against harmful interference in a residential installation. This equipment generates, uses, and can radiate radio frequency energy and, if not installed and used in accordance with the instructions, may cause harmful interference to radio communications. However, there is no guarantee that interference will not occur in a particular installation. If this equipment does cause harmful interference to radio or television reception, which can be determined by turning the equipment off and on, the user is encouraged to try to correct the interference by one or more of the following measures:

1. Reorient or relocate the receiving antenna.
2. Increase the separation between the equipment and receiver.
3. Connect the equipment into an outlet on a circuit different from that to which the receiver is connected.
4. Consult the dealer or an experienced radio technician for help.

### FCC Caution

This device and its antenna must not be co-located or operating in conjunction with any other antenna or transmitter. This device complies with Part 15 of the FCC Rules. Operation is subject to the following two conditions: (1) this device may not cause harmful interference, and (2) this device must accept any interference received, including interference that may cause undesired operation. Any changes or modifications not expressly approved by the party responsible for compliance could void the authority to operate equipment.

### Federal Communications Commission (FCC) Radiation Exposure Statement

This equipment complies with FCC radiation exposure set forth for an uncontrolled environment. In order to avoid the possibility of exceeding the FCC radio frequency exposure limits, human proximity to the antenna shall not be less than 2.5cm (1 inch) during normal operation.

### Federal Communications Commission (FCC) RF Exposure Requirements

This EUT is compliance with SAR for general population/uncontrolled exposure limits in ANSI/IEEE C95.1-1999 and had been tested in accordance with the measurement methods and procedures specified in OET Bulletin 65 Supplement C. The equipment version marketed in US is restricted to usage of the channels 1-11 only. This equipment is restricted to *indoor* use when operated in the 5.15 to 5.25 GHz frequency range.

## R&TTE Compliance Statement

This equipment complies with all the requirements of DIRECTIVE 1999/5/EC OF THE EUROPEAN PARLIAMENT AND THE COUNCIL of March 9, 1999 on radio equipment and telecommunication terminal equipment and the mutual recognition of their conformity (R&TTE). The R&TTE Directive repeals and replaces in the directive 98/13/EEC (Telecommunications Terminal Equipment and Satellite Earth Station Equipment) As of April 8, 2000.

### Safety

This equipment is designed with the utmost care for the safety of those who install and use it. However, special attention must be paid to the dangers of electric shock and static electricity when working with electrical equipment. All guidelines of this and of the computer manufacture must therefore be allowed at all times to ensure the safe use of the equipment.

### EU Countries Intended for Use

The ETSI version of this device is intended for home and office use in Austria, Belgium, Bulgaria, Cyprus, Czech, Denmark, Estonia, Finland, France, Germany, Greece, Hungary, Ireland, Italy, Latvia, Lithuania, Luxembourg, Malta, Netherlands, Poland, Portugal, Romania, Slovakia, Slovenia, Spain, Sweden, Turkey, and United Kingdom. The ETSI version of this device is also authorized for use in EFTA member states: Iceland, Liechtenstein, Norway, and Switzerland.

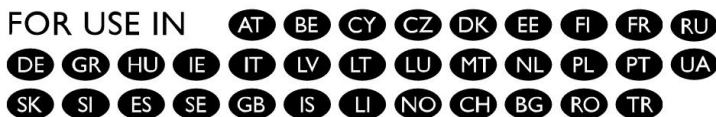
### EU Countries Not Intended for Use

None

## EU Declaration of Conformity

- English:** This equipment is in compliance with the essential requirements and other relevant provisions of Directive 1999/5/EC, 2009/125/EC.
- Français:** Cet équipement est conforme aux exigences essentielles et autres dispositions de la directive 1999/5/CE, 2009/125/CE.
- Čeština:** Toto zařízení je v souladu se základními požadavky a ostatními příslušnými ustanoveními směrnic 1999/5/ES, 2009/125/ES.
- Polski:** Urządzenie jest zgodne z ogólnymi wymaganiami oraz szczególnymi warunkami określonymi Dyrektywą UE 1999/5/EC, 2009/125/EC.
- Română:** Acest echipament este în conformitate cu cerințele esențiale și alte prevederi relevante ale Directivei 1999/5/CE, 2009/125/CE.
- Русский:** Это оборудование соответствует основным требованиям и положениям Директивы 1999/5/EC, 2009/125/EC.
- Magyar:** Ez a berendezés megfelel az alapvető követelményeknek és más vonatkozó irányelveknek (1999/5/EK, 2009/125/EC).
- Türkçe:** Bu cihaz 1999/5/EC, 2009/125/EC direktifleri zorunlu istekler ve diğer hükümlerle ile uyumludur.
- Українська:** Обладнання відповідає вимогам і умовам директиви 1999/5/EC, 2009/125/EC.
- Slovenčina:** Toto zariadenie spĺňa základné požiadavky a ďalšie príslušné ustanovenia smerníc 1999/5/ES, 2009/125/ES.
- Deutsch:** Dieses Gerät erfüllt die Voraussetzungen gemäß den Richtlinien 1999/5/EC, 2009/125/EC.
- Español:** El presente equipo cumple los requisitos esenciales de la Directiva 1999/5/EC, 2009/125/EC.
- Italiano:** Questo apparecchio è conforme ai requisiti essenziali e alle altre disposizioni applicabili della Direttiva 1999/5/CE, 2009/125/CE.
- Nederlands:** Dit apparaat voldoet aan de essentiële eisen en andere van toepassing zijnde bepalingen van richtlijn 1999/5/EC, 2009/125/EC.
- Português:** Este equipamento cumpre os requisitos essenciais da Directiva 1999/5/EC, 2009/125/EC.
- Norsk:** Dette utstyret er i samsvar med de viktigste kravene og andre relevante regler i Direktiv 1999/5/EC, 2009/125/EC.
- Svenska:** Denna utrustning är i överensstämmelse med de väsentliga kraven och övriga relevanta bestämmelser i direktiv 1999/5/EG, 2009/125/EG.
- Dansk:** Dette udstyr er i overensstemmelse med de væsentligste krav og andre relevante forordninger i direktiv 1999/5/EC, 2009/125/EC.
- Suomi:** Tämä laite täyttää direktiivien 1999/5/EY, 2009/125/EY oleelliset vaatimukset ja muut asiaankuuluvat määräykset.

FOR USE IN



---

### WEEE Directive & Product Disposal



At the end of its serviceable life, this product should not be treated as household or general waste. It should be handed over to the applicable collection point for the recycling of electrical and electronic equipment, or returned to the supplier for disposal.

## Declaration of Conformity

We, Edimax Technology Co., Ltd., declare under our sole responsibility, that the equipment described below complies with the requirements of the European R&TTE directives.

**Equipment: N150 WiFi Bluetooth 4.0 USB Adapter**

**Model No.: EW-7611ULB**

The following European standards for essential requirements have been followed:

### Directives 1999/5/EC

Spectrum : ETSI EN 300 328 V1.9.1 (2015-02);

EMC : EN 301 489-1 V1.9.2 (2011-09);  
EN 301 489-17 V2.2.1 (2012-09);

### Directives 2014/35/EC

Safety (LVD) : I EC 60950-1:2005 (2<sup>nd</sup> Edition)+Am 1:2009+Am 2:2013  
EN 60950-1:2006+A11:2009+A1:2010+A12:2011+A2:2013

Edimax Technology Europe B.V.  
Fijenhof 2,  
5652 AE Eindhoven,  
THE NETHERLANDS

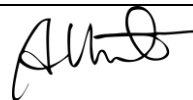
a company of :  
Edimax Technology Co., Ltd.,  
No. 3, Wu Chuan 3<sup>rd</sup> Road,  
Wu-Ku Industrial Park,  
New Taipei City, Taiwan

Signature:

Printed Name: Vivian Ma  
Title: Director  
Edimax Technology Europe B.V.

Date of Signature: June, 2016

Signature:



Printed Name: Albert Chang

Title:

Director

Edimax Technology Co., Ltd.





The logo features the Greek letter sigma (Σ) followed by 'DIMAX' in a bold, sans-serif font. A small red dot is positioned above the 'I'. Below the main text, the tagline 'NETWORKING PEOPLE TOGETHER' is written in a smaller, all-caps font. The background is a dark grey/black band filled with various white line-art icons such as a handshake, musical notes, a smiley face, a game controller, and a network diagram.

**ΣDIMAX**  
NETWORKING PEOPLE TOGETHER